

**PRE GRADO**

**AUTOR** : Prof. María del Carmen Arrieta, Carlos Bravo, Mario Hernandez y Giovanna Perea

**TÍTULO** : **CUADERNO DE TRABAJO DEL CURSO MICROECONOMIA**

**FECHA** : **Marzo, 2013**

---

**CURSO** : **MICROECONOMIA**

**CODIGO** : AF65

**AREA** : ADMINISTRACIÓN Y FINANZAS

**CICLO** : 2013-1

## PRÁCTICA DIRIGIDA 01

**Tema : Economía y Ciencia Económica**

1. La siguiente información corresponde a los bienes que se producen en dos islas del Pacífico (Sola y Luno) ; cada fila corresponde a alternativas distintas de producir cocos y plátanos en cada una de las mismas

Sola		Luno	
Cocos	Plátanos	Cocos	Plátanos
0	16	0	12
2	12	2	9
4	8	4	6
6	4	6	3
8	0	8	0

- a) ¿Qué país tiene el menor costo de oportunidad para la producción de cocos?  
b) ¿Qué país tiene el menor costo de oportunidad para la producción de plátanos?  
c) ¿Cuál sería su recomendación para cada una de las islas?, explique por qué
2. Alemania puede producir 300 barcos blindados o 200 aviones en 1 año, en tanto que EE UU de NA puede producir 500 barcos blindados o 400 aviones en el mismo lapso de tiempo. ¿Qué país tiene el menor costo de oportunidad en la producción de barcos blindados y cuál en la producción de aviones?
3. Maria Gracia y Álvaro están llevando el curso de Microeconomía, se ponen de acuerdo en estudiar juntos para las prácticas calificadas, pero para aprovechar su tiempo al máximo llevarán los resúmenes de los capítulos del libro de texto además de las prácticas dirigidas totalmente desarrolladas.  
Maria Gracia puede resumir un capítulo del libro en 3 horas y desarrollar una práctica dirigida en 1 hora; Álvaro puede resumir un capítulo del libro en 2 horas y desarrollar una práctica dirigida en 1.30 horas; ¿quién debería dedicarse a resumir los capítulos del libro de texto?, ¿quién debería llevar las prácticas dirigidas desarrolladas?, explique por qué.
4. Luis Kukurello puede talar 10 árboles ó hacer una cerca de 10 mts. de largo en una hora; en tanto que Hans Hamann puede talar 8 árboles ó hacer dos cercas de 10 mts. de largo en el mismo lapso de tiempo:
- a) ¿Quién de los dos tendrá el menor costo de oportunidad en talar árboles?, fundamente su respuesta en forma cuantitativa.  
b) ¿Quién de los dos tendrá el menor costo de oportunidad en hacer cercas? fundamente su respuesta en forma cuantitativa.  
c) ¿Quién de los dos tendrá ventaja comparativa en talar árboles y quién en hacer cercas?

5. Señale tres afirmaciones positivas y tres afirmaciones normativas; explique claramente cuál es la diferencia entre ambos tipos de afirmaciones
6. Para enfrentarnos a la escasez es preciso hacer elecciones, para esto:
- a) Seleccionamos entre alternativas disponibles
  - b) Intercambiamos algunas cosas por otras
  - c) Renunciamos a alguna cosa para obtener otra
  - d) A y b son correctas
  - e) A, b y c son correctas
7. En relación a la economía:
- a) Es una ciencia social
  - b) Estudia las elecciones que toman los individuos, las empresas, los gobiernos y las sociedades para enfrentar la escasez
  - c) Su campo de estudio está dividido principalmente en: Microeconomía y Macroeconomía
  - d) Solo a y b son correctas
  - e) a, b y c son correctas
8. ¿Cuál de las frases siguientes corresponde a temas únicamente relacionados con Microeconomía:
- a) La caída del dólar y sus efectos en las exportaciones
  - b) La piratería y sus efectos en la administración tributaria nacional
  - c) Las lluvias en nuestro país y sus efectos en el Producto Bruto Interno
  - d) La reducción del precio del gas licuado de petróleo
  - e) N.a.
9. Una afirmación positiva:
- a) Es una afirmación acerca de lo que es
  - b) Es siempre correcta (verdadera)
  - c) Es una afirmación acerca de lo que debería ser
  - d) A y b son correctas
  - e) N.a.
10. Marque la alternativa correcta:
- a) La expresión “no hay lonche gratis” expresa la idea central de la economía: que toda elección implica un costo.
  - b) Una de las ideas que definen el *razonamiento económico*: La elección en el margen.
  - c) “La idea central de la economía es que uno puede predecir la manera en que cambiarán las elecciones analizando cómo se transforman los incentivos”
  - d) Todas las anteriores
  - e) Sólo a y b son verdaderas

11. El beneficio que surge de dedicarle más tiempo a una actividad se llama:
- a) Costo de oportunidad
  - b) Costo marginal
  - c) Beneficio marginal
  - d) A y c son correctas
  - e) N.a.
12. El costo de oportunidad es:
- a) La alternativa de menor valor a la que renunciamos
  - b) La alternativa de mayor valor a la que renunciamos
  - c) El costo de un incremento en una actividad
  - d) A y c son correctas
  - e) N.a.
13. Luis Kukurelo es el administrador de Bambos y tiene dos empleados nuevos; aún no sabe de qué manera asignarles las tareas que desarrollarán; Hans puede freir 5 bolsas de papas ó 90 hamburguesas en una hora, en tanto que Gerardo puede freir 5 bolsas de papas ó 100 hamburguesas también en una hora; podemos afirmar que:
- a) Luis Kukurelo debería asignarle a Hans la tarea de freir papas
  - b) Luis Kukurelo debería asignarle a Gerardo la tarea de freir papas
  - c) Luis Kukurelo debería asignarle a Hans la tarea de freir hamburguesas
  - d) Luis Kukurelo debería asignarle a Gerardo todas las tareas y no contratar a Hans
  - e) Más de una alternativa es correcta
14. En relación a la ciencia económica, es correcta la siguiente afirmación:
- a) Las predicciones de un modelo siempre coinciden con los hechos
  - b) Al comparar las predicciones de la teoría con los hechos, podemos probar una teoría y desarrollar un modelo económico
  - c) La tarea de la ciencia económica es averiguar y catalogar las afirmaciones normativas que son congruentes con lo que observamos en el mundo y que nos permiten comprender cómo funciona el mundo económico.
  - d) Todas las anteriores son correctas
  - e) N.a.
15. La tarea de la ciencia económica puede dividirse en los siguientes tres pasos consecutivos:
- a) Observación y medición, elaboración de teorías, prueba de modelos
  - b) Observación y medición, elaboración de modelos, prueba de modelos
  - c) Observación y medición, elaboración de teorías, prueba de teorías
  - d) Observación y medición, elaboración de modelos, prueba de teorías
  - e) Más de una alternativa es correcta

16. No podemos realizar experimentos económicos fácilmente. Además la mayor parte del comportamiento económico tiene numerosas causas simultáneas. Por estas dos razones es difícil separar las causas de los efectos, por eso los economistas utilizan:

- a) Las afirmaciones positivas
- b) La falacia de composición
- c) El ceteris paribus
- d) Solo a y c son correctas
- e) a, b y c son correctas

17. La falacia de composición:

- a) Es el error de razonamiento que infiere que un suceso causa otro simplemente porque uno ocurrió antes que el otro
- b) Es el error de razonamiento que infiere que un suceso se debe a otro simplemente porque uno ocurrió después que el otro
- c) Es una afirmación falsa de que lo que es cierto para las partes es cierto para el todo, o que lo que es cierto para el todo es cierto para las partes
- d) Más de una alternativa es correcta
- e) N.a.

18. La falacia “post hoc” es:

- a) el error de razonamiento que infiere que un suceso causa otro solo porque uno ocurrió después que el otro
- b) el error de razonamiento que infiere que un suceso causa otro solo porque uno ocurrió antes que el otro
- c) la afirmación falsa de que lo que es cierto para las partes es cierto para el todo
- d) b y c son correctas
- e) N.a.

19. Suponga que usted es el administrador de una agencia de empleos y tiene 2 requerimientos de personal, uno para la empresa “Pizzas al paso” y otro para la empresa “Hamburguesas al toque”. Usted cuenta en la agencia con dos trabajadores que cumplen con los requisitos solicitados y tienen las siguientes características: En 1 hora, el trabajador A puede producir 20 pizzas o 40 hamburguesas, mientras que el trabajador B puede producir 15 pizzas o 70 hamburguesas; ¿a quién envía a la empresa “Pizzas al paso” y a quién a la empresa “Hamburguesas al toque”? Fundamente su respuesta en forma cuantitativa.

20. Luis y Hans trabajan en el restaurante de un famoso Chef peruano, ambos han sido asignados a la cocina de pescados y mariscos; Luis puede preparar 14 platos individuales de causa de langostinos en una hora ó limpiar 70 calamares en el mismo lapso de tiempo; en tanto que Hans puede preparar 25 platos individuales de causa de langostinos en dos horas ó limpiar 160 calamares en el mismo lapso de tiempo:
- a) ¿Quién debería ser asignado a preparar los platos individuales de causa?, fundamente su respuesta
  - b) ¿Quién debería ser asignado a limpiar calamares?, fundamente su respuesta
21. Señale cuál de las siguientes afirmaciones es correcta: (noticias extraídas del Diario Gestión del lunes 5 de octubre de 2009):
- a) “En el 2010 los televisores LCD liderarían mercado” es una noticia de orden microeconómico
  - b) “Consumo de helados se elevó en invierno” es una noticia de orden macroeconómico
  - c) “FMI: Perú y Chile salen con mayor rapidez de declive económico” es una noticia de orden macroeconómico
  - d) A y c son correctas
  - e) A, b y c son correctas
22. “La introducción de una mejor tecnología en la producción de espárragos por parte de un agricultor reducirá sus costos de producción por tonelada de espárragos producidos, y su utilidad crecerá. Por consiguiente, al generalizarse el empleo de dicha mejor tecnología entre todos los demás productores de espárragos, las utilidades de cada uno de ellos también crecerá”. La proposición anterior:
- a) es una proposición normativa
  - b) es una proposición positiva
  - c) podría contener una falacia de composición
  - d) b) y c) son correctas
  - e) N.a.
23. Señale la proposición incorrecta en relación a los modelos económicos:
- a) solo toman en consideración “factores esenciales”
  - b) son más sencillos que la realidad que describen
  - c) algunas veces proporcionan predicciones incorrectas
  - d) el proceso de construir y comprobar teorías económicas da lugar a los modelos económicos
  - e) explica cómo algunas variables están determinadas por otras variables

24. <http://www.andina.com.pe/espanol/Noticia.aspx?id=cyMvUcY93+A=>

**Incautan productos adulterados en vivienda de Independencia y multan a dueños con S/. 887**

Productos adulterados eran distribuidos en mercados de la zona poniendo en riesgo la salud pública. Esta noticia hace referencia a:

- a) el estudio de la macroeconomía
- b) cómo se producen los bienes y servicios en la economía
- c) el conflicto entre el interés individual y el interés social
- d) todas las anteriores
- e) N.a.

25. En relación a la Economía:

- a) Es una ciencia social
- b) Estudia las elecciones que toman los individuos, las empresas, los gobiernos y las sociedades para encarar la escasez
- c) Estudia los incentivos que influyen y justifican esas elecciones
- d) Se divide principalmente en lo que es la Macroeconomía y la Microeconomía
- e) Todas las anteriores

26. En relación a la prueba de modelos:

- a) Las predicciones de un modelo siempre corresponden con los hechos
- b) Al comparar las predicciones del modelo con los hechos, podemos probar un modelo y desarrollar una teoría económica
- c) El proceso de construir y comprobar teorías da lugar a los modelos
- d) a y c son correctas
- e) N.a.

## PRÁCTICA DIRIGIDA 02

### Tema : Oferta y Demanda

1. Imaginemos que usted trabaja en una consultora y requieren contratar sus servicios, su cliente es un grupo empresarial dedicado a la producción de jugos de frutas naturales. En base a esto explique y grafique qué sucede con la cantidad y precio de equilibrio en cada uno de los siguientes casos, cada inciso es independiente de los otros:
  - a) Baja el precio de los jugos de frutas artificiales.
  - b) El Ministerio de Educación implanta la norma de no vender gaseosas en ninguna institución educativa (incluyendo institutos de educación superior y universidades).
  - c) Sube el precio de las frutas naturales.
  - d) El Ministerio de Salud efectúa una campaña a favor de los alimentos naturales.
  - e) Se reduce el precio de los helados (considérelo como complemento de las frutas en el consumo).
  - f) Sube el precio de las máquinas con las que se procesan las frutas naturales.
2. En el mercado de los sándwich de pollo:  $D = 300 - 20p$ ;  $O = 20p + 100$ 
  - a) Grafique las tablas de oferta y demanda para los sándwich de pollo teniendo en cuenta precios desde 5 \$ hasta 15\$
  - b) ¿Qué cantidad se intercambia y a qué precio?
  - c) ¿Qué ocurriría si los ofertantes de sándwich de pollo elevaran el precio a 15\$?; explique el proceso de ajuste en el mercado
  - d) Suponga que el precio de las hamburguesas se duplica; ¿qué ocurriría en el mercado de sándwich de pollo?
3. Explique y grafique cómo afectarían cada uno de los siguientes acontecimientos al mercado nacional del arroz:
  - a) El precio de la harina de trigo (con la cual se elaboran los fideos), aumenta.
  - b) Se trae arroz importado de China, el cual resulta más barato que el nacional (considere el mercado de arroz nacional distinto del mercado de arroz importado).
  - c) Se eleva el precio de la gasolina.
  - d) Algunas empresas productoras de arroz se retiran del mercado.
  - e) El gobierno da un paquete de incentivos (venta de tierras a bajo precio, créditos especiales, asesoría técnica, etc.) destinado a las personas que se dediquen a cultivar arroz.
4. Señale si cada uno de los siguientes enunciados es V o F y mediante gráficos explique por qué:
  - a) Una sobreproducción de oro hace que el precio de éste se incremente.



- b) Si la demanda aumenta el precio sube, el precio alto hace que la demanda baje, por lo tanto el precio regresa a su nivel original
  - c) La llegada del gas de Camisea a Lima generó un incremento en el precio de dicho producto.
5. Dados los acontecimientos que se vienen sucediendo en el Oriente Medio, en la mayoría de los países árabes se está generalizando un rechazo por parte de los consumidores hacia todos los productos que tengan un origen norteamericano (EE UU de NA específicamente), optando más bien por los de procedencia europea; en Palestina la empresa que produce Coca Cola produce también la bebida de marca nacional; explique y grafique lo que ocurrirá en el mercado de dicha bebida nacional a consecuencia de todo lo indicado anteriormente (Examen Parcial 2002-01)
  6. Explique y grafique lo que ocurrirá en el mercado del gas si se incrementa el número de oferentes en el mercado y los gustos y preferencias se orientan hacia el consumo de éste más que en años anteriores.
  7. <http://elcomercio.pe/impres/notas/eeuu-demanda-nuestra-quinua/20090928/347858>  
 AGRO:NUEVA OPORTUNIDAD EE.UU. demanda nuestra quinua. Debido a que Bolivia perdió sus preferencias arancelarias (ATPDEA) con EE.UU., la Consejera Económico Comercial del Perú en Washington, Ana María Deustua, afirmó que existe una demanda insatisfecha por cultivos andinos tradicionales, como la quinua y la kiwicha. ....“Se han puesto un poco de moda porque la gente quiere alimentos sanos”, señaló. Antes la quinua boliviana era la que más se exportaba, pero ahora está ganando presencia la peruana, que es de mayor calidad. “Incluso, se consume la quinua de distintas variedades, como la de color morado”, dijo.  
 De acuerdo a la noticia ¿qué ocurrirá en el mercado de la quinua peruana, con la oferta, la demanda, el precio y la cantidad intercambiada? Explique y grafique.
  8. Dados los últimos accidentes en las carreteras ocurridos en el país, la gente ha reaccionado con mucho pánico ante el hecho de realizar viajes en autobús. Por otro lado, debido a las nuevas disposiciones de seguridad para los viajes por carretera, las empresas han visto también fuertemente incrementado sus costos de producción, hecho además que tiene un efecto mayor al del pánico suscitado; explique y grafique lo que ocurre actualmente en los mercados de viajes en autobús y lo que esto genera como consecuencia en los mercados de viajes en avión.

9. La empresa Productos Laive SAC produce queso mozzarella, yogurt, leche evaporada, etc. Debido al crecimiento económico los segmentos B y C han aumentado su consumo de yogurt ocasionando un alza en su precio. Por otro lado el precio del jamón inglés, debido a mejoras en el abastecimiento de carne porcina, ha bajado de precio. Explique y grafique lo que pasará en el mercado de queso mozzarella con la oferta, demanda, precio y cantidad intercambiada si se sabe que el queso mozzarella y el jamón inglés son bienes complementarios en el consumo mientras que la leche evaporada, el yogurt y el queso mozzarella son bienes sustitutos en la producción
10. En el mercado de joyas de oro, si se incrementa el precio del oro y aumenta el tamaño de la población; entonces:
- Aumenta la oferta y disminuye la demanda
  - Aumenta la demanda y disminuye la oferta
  - Aumentan la oferta y la demanda
  - No se puede determinar exactamente lo que ocurrirá con la oferta y la demanda
  - N.a.
11. En el mercado de joyas de oro, si se incrementa el precio del oro y aumenta el tamaño de la población; entonces:
- Disminuyen el precio y la cantidad intercambiada en todos los casos
  - Aumentan el precio y la cantidad intercambiada en todos los casos
  - Aumenta el precio y la cantidad intercambiada puede subir, bajar o mantenerse
  - Aumenta la cantidad intercambiada y el precio puede subir, bajar o mantenerse
  - N.a.
12. Un cambio tecnológico aplicado por las empresas del sector metal-mecánica, acompañado de un mayor ingreso para los consumidores generará en dicha industria:
- Una reducción de la oferta y la demanda
  - Un aumento de la oferta y la demanda
  - Un aumento de la oferta y una reducción de la demanda
  - Una reducción de la oferta y un aumento de la demanda
  - N.a.
13. Un cambio tecnológico aplicado por las empresas del sector metal-mecánica, acompañado de un mayor ingreso para los consumidores generará en dicha industria:
- Un incremento de precio y de cantidad intercambiada en todos los casos
  - El precio podría subir, bajar o mantenerse y la cantidad intercambiada aumentaría en todos los casos
  - La cantidad intercambiada podría subir, bajar o mantenerse y el precio aumentaría en todos los casos
  - Una reducción del precio y de la cantidad intercambiada en todos los casos
  - N.a.

14. El precio futuro esperado del bien es:

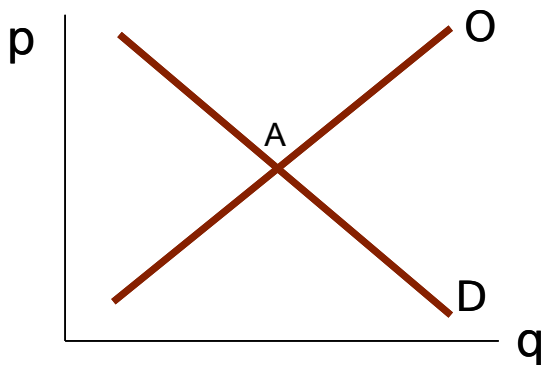
- a) Un determinante solo de la oferta
- b) Un determinante solo de la demanda
- c) Un determinante de la oferta y la demanda a la vez
- d) Un determinante de la elasticidad cruzada de la demanda
- e) N.a.

15. Partiendo de un equilibrio de mercado, analice la siguiente noticia: "...Nueva aerolínea operará en junio: La Dirección General de Aeronáutica Civil (DGAC) informó que en junio dará permiso de operación a una nueva aerolínea peruana para vuelos domésticos de largo alcance. Según Ernesto López, jefe de la DGAC, las empresas podrían entrar en cualquier destino nacional, pero antes deberán sustentar su capacidad técnica y económica para volar..." Entonces en el mercado de aerolíneas peruanas:

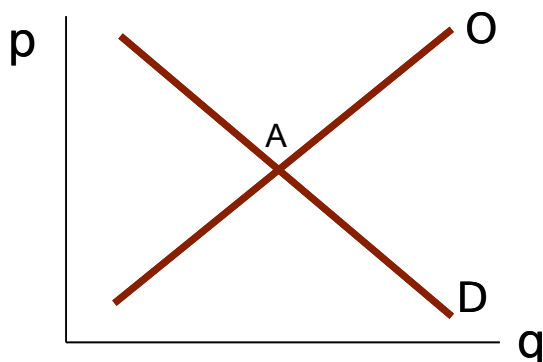
- a) Aumentará la oferta y disminuirá la demanda
- b) Aumentará la demanda y disminuirá la oferta
- c) Aumentarán la oferta y la demanda
- d) No se puede determinar exactamente lo que ocurrirá con la oferta y la demanda
- e) N.a.

16. El Comercio (09-01-10). El sector de alcoholes (vinos, espumantes y piscos) registró un exceso de productos en continuo remate durante la campaña de Navidad y de Año Nuevo, de los lotes importados. Según el gerente de ventas de Viña Tacama, Daniel Geller, esta situación generó que los autoservicios, supermercados y otras tiendas mayoristas realizaran ofertas de licores importados, lo que originó una competencia directa con la producción local. Por eso, para muchas empresas nacionales este año no fue fácil, sostuvo.

- a) ¿Qué ocurrió en Navidad en el mercado de Licores Importados? Grafique y explique: ¿Qué ocurrirá con el precio y cantidad intercambiada?



- b) Partiendo de su respuesta anterior, ¿Qué ocurrió en Navidad en el mercado de Licores Nacionales? Grafique y explique: ¿Que ocurrirá con la oferta, demanda, precio y cantidad intercambiada?



17. El jugo de aguaymanto y el jugo de camucamu son sustitutos en el consumo y el jugo de aguaymanto y la mermelada de aguaymanto son sustitutos en la producción. Si el precio del jugo de camucamu ..... O el precio de la mermelada de aguaymanto ....., entonces el precio del jugo de aguaymanto.....

- a) sube, baja, aumentará
- b) baja, sube, baja
- c) sube, sube, sube
- d) baja, baja, sube
- e) N.a.

18. ¿Cual de los siguientes cambios produce una reducción solo de la cantidad demandada de gasolina?

- a) el precio de la gasolina aumenta
- b) el precio de los automóviles se incrementa
- c) se elimina el límite máximo de velocidad en las autopistas
- d) la economía ingresa en un periodo recesivo
- e) Todas las anteriores

19. <http://elcomercio.pe/impres/otas/crecen-ventas-quinua/20100412/460028>

**Crecen ventas de quinua**

AMAS DE CASA DE LOS SEGMENTOS B Y C INCREMENTAN CONSUMO DE PRODUCTOS NUTRICIONALES BASADOS EN LA QUINUA Las ventas de la línea de complementos instantáneos para la leche (modificadores lácteos) de la empresa Incasur crecieron en la última campaña 25%, gracias a una revalorización de los cereales andinos entre las amas de casa de los segmentos B y C. Así lo estima Francisco Arroyo, gerente de Márketing de Incasur. Entonces en el mercado de los complementos instantáneos para la leche:

- a) aumentó la demanda y la oferta
- b) aumentó la oferta y la cantidad demandada
- c) bajó el precio y aumentó la cantidad demandada
- d) aumentó la demanda
- e) b y c son verdaderas

20. [http://www.rpp.com.pe/2010-04-25-alquiler-de-autos-de-lujo-seguira-creciendo-en-el-mercado-peruano-noticia\\_260196.html](http://www.rpp.com.pe/2010-04-25-alquiler-de-autos-de-lujo-seguira-creciendo-en-el-mercado-peruano-noticia_260196.html)

Domingo, 25 de Abril del 2010 | 13:19 hrs Alquiler de autos de lujo seguirá creciendo en el mercado peruano El mercado de alquiler de autos de lujo en Perú crecería alrededor de 30 por ciento este año impulsado por una mayor demanda y mejor poder adquisitivo de la población, proyectó el gerente general de la empresa Jet Set Limousine, Marino Salas. Destacó que al incrementarse la demanda también ha aumentado la oferta, por ello nuevos operadores han entrado al mercado. Entonces en el mercado de alquiler de autos de lujo en el Perú:

- a) Subirá el precio y aumentará la cantidad intercambiada
- b) No se puede precisar lo que ocurrirá con el precio pero la cantidad intercambiada aumenta
- c) Bajaré el precio pero no se puede precisar lo que sucederá con la cantidad intercambiada.
- d) Baja el precio y la cantidad intercambiada
- e) N. a

21. Los planes de oferta y demanda de leche son :

Precio (S/. por caja)	Cantidad demandada ( millones de cajas por semana)	Cantidad ofrecida ( millones de cajas por semana)
1	9	0
2	6	3
3	4	4
4	3	5
5	2	6

Partiendo de un equilibrio inicial, suponga que se introduce una nueva tecnología que ahorra costos en sus plantas productoras de leche elevando la oferta al doble de millones de cajas por semana:

- a) Explique claramente si habrá un movimiento a lo largo de la curva de demanda, a lo largo de la curva de oferta, de la demanda o de la oferta
- b) ¿Cuál habrá sido el equilibrio inicial? explique y grafique
- c) ¿Cuál será el equilibrio final? explique y grafique

22. <http://elcomercio.pe/impres/otas/instan-vender-china-mayor-empeno/20100707/506722> LA META ES US\$4.800 MILLONES. Instan a vender a China con mayor empeño. “Grandes marcas inician estudios de mercado para productos agrícolas. El gran beneficio [del TLC] es para los productos agrícolas, especialmente los de uva y los de cítricos”, agregó el consultor. Empresas peruanas del sector —detalló— ya iniciaron los respectivos estudios de mercado en China y se preparan para recibir la visita, en setiembre, de los dos importadores chinos más grandes”. Entonces en el mercado de la uva:

- a) aumentará la demanda y la oferta
- b) aumentará la oferta y la cantidad demandada
- c) bajará el precio y aumentará la cantidad demandada
- d) aumentará la demanda
- e) b y c son verdaderas

23. En relación al mercado de taxis en la ciudad de Lima, ocurren los siguientes hechos de manera simultánea:

- El Municipio exige que cada taxista se inscriba en una “Empresa de servicio de taxis” para tener derecho a realizar el servicio en la ciudad de Lima. Esto genera gastos adicionales al taxista
- El gobierno nacional exige que los autos que realizan el servicio de taxis tengan más de 1,000 kg. de peso y no tengan una antigüedad mayor a los 10 años. Con esto, se calcula que de los 220,000 taxis que hay en Lima cumplirían esa regulación sólo 110,000 vehículos
- Se calcula que los ingresos de las personas en Lima metropolitana han crecido en 5% en el I semestre del 2011. Se estima que en el II semestre seguirán creciendo a ese mismo ritmo

Sobre la base de estos hechos, “ceteris paribus”, marque la alternativa correcta:

- a) En todos los casos se incrementa la cantidad intercambiada de “servicios de taxis”
- b) Disminuye la oferta y aumenta la demanda de “servicios de taxis”
- c) Hay un movimiento a lo largo de la curva de demanda
- d) Se incrementa el precio de equilibrio del “servicio de taxis” pero no se puede saber que ocurrirá con la cantidad intercambiada
- e) b y d son correctas

24. [http://elcomercio.pe/impres/otas/mundo\\_1/20110828/1259795](http://elcomercio.pe/impres/otas/mundo_1/20110828/1259795)

#### ESTADOS

#### UNIDOS

La cadena de comida rápida Burger King anunció que incorporará por tiempo limitado la salsa de guacamole en dos de sus hamburguesas: la California whopper y la whopper Jr. Esto, como parte de una estrategia enfocada en incluir alimentos frescos en su menú. La iniciativa sigue la línea de cadenas como Subway que incorporó palta en sus sándwiches.

En consecuencia sería correcto decir que:

- a) La salsa de guacamole y las hamburguesas California whopper son bienes complementarios en la producción
- b) Si aumenta el precio de las hamburguesas de Burger King disminuirá la demanda de los sándwiches de Subway
- c) Un aumento en el precio de la palta aumentará la cantidad intercambiada de salsa de guacamole
- d) Si al disminuir el ingreso de la población aumenta el consumo de hamburguesas entonces las hamburguesas son bienes normales

e) N.a

## PRACTICA DIRIGIDA 03

### Tema : Intervención Estatal en el Mercado de Competencia Perfecta

1. Se tienen las siguientes funciones de Oferta y Demanda para el mercado de leche (por mes):

$$O = 100 + 20p \quad D = 220 - 40p$$

El gobierno aplica un control de precios en este mercado y los productores están dispuestos a vender únicamente una cantidad de 120. Explique y grafique:

- ¿Qué precio fijó el gobierno?
- ¿Qué tipo de desequilibrio se genera en el mercado y de cuánto es?
- ¿Cuál es el precio de mercado negro?

2. Los planes de oferta y demanda de leche son:

Precio S/ por caja	Q dem (millones de cajas por semana)	Q ofer
20	180	60
30	160	80
40	140	100
50	120	120
60	100	140
70	80	160
80	60	180

El gobierno decide establecer un control de precios y a ese precio controlado los productores están dispuestos a ofrecer 100 millones de cajas por semana:

- Una vez establecido el control de precios, ¿qué tipo de desequilibrio se genera y de cuánto es?
- ¿Cuál sería el precio máximo de mercado negro?

3. Se tienen las siguientes funciones de Oferta y Demanda para el mercado de trabajo:

$$O = 1000 + 0.6p \quad D = 2000 - 1.4p$$

El gobierno al establecer una política de salarios mínimos genera que 280 trabajadores sean despedidos de sus empleos. Explique y grafique:

- A cuánto asciende el desempleo
- Cuántos trabajadores están adecuadamente empleados
- Cuál es el salario mínimo

4. Se tienen las siguientes funciones para el mercado de trabajo:  $O = 500 + 0.3p$   
 $D = 1000 - 0.7p$



El gobierno impone un salario mínimo, y a ese nivel de salario mínimo hay 790 personas que están dispuestas a trabajar:

a) ¿Cuál fue el salario mínimo que impuso el gobierno?

Una vez impuesto el salario mínimo,

b) ¿Cuántas personas están desempleadas?

c) ¿Cuántas personas han sido despedidas?

d) Grafique la situación final de dicho mercado

5. La demanda y oferta de trabajo calificado es la siguiente:

Tasa Salarial \$ por hora	Horas demandadas	Horas ofrecidas
100	20000	0
150	15000	5000
200	10000	10000
250	5000	15000
300	2500	20000
350	1500	25000

a) Cuál es la tasa salarial de equilibrio?

b) Cuál es el nivel de empleo?

c) Cuál es el nivel de desempleo?

Si el gobierno fija un salario mínimo, el nivel de empleo se reduce en 7500 horas,

d) Cuál es el salario que fijó el gobierno?

e) Cuáles son los niveles de empleo y desempleo?

Si existe un salario mínimo de 300 y la demanda aumenta en 10000 horas,

f) Cuál es el nivel de desempleo?

6. Se tienen las siguientes funciones de oferta y demanda para el mercado de trabajo:  $O = 500 + 0.3p$ ,  $D = 1,000 - 0.7p$ . El gobierno al establecer una política de salarios mínimos genera que 770 personas oferten su trabajo en el mercado; explique y grafique lo siguiente:

a) ¿Cuál es el salario mínimo impuesto por el gobierno?

b) Una vez impuesto el salario mínimo, ¿cuántos trabajadores estarán desempleados?

c) Una vez impuesto el salario mínimo, ¿cuántos trabajadores serán despedidos?

d) Una vez impuesto el salario mínimo, ¿cuántos trabajadores estarán adecuadamente empleados?

7. Se tienen las siguientes funciones de Oferta y Demanda para el mercado de arroz:

$$O = 40 + 0.6p \quad D = 80 - p$$

El gobierno decide subsidiar el producto otorgando a los productores un total de \$550

- a) A qué precio será vendido ahora el producto
- b) Antes de que se diera el subsidio, cuánto se cobraba por el arroz y qué cantidad se intercambiaba
8. Se tienen las siguientes funciones de oferta y demanda para el mercado de azúcar en el Perú:
- $$D = 5,400 - p \quad O = 4,800 + 2p$$
- Si el gobierno decide otorgar un subsidio debe pagar a las empresas una cantidad igual a 650,000 unidades monetarias:
- a) ¿Cuántas unidades más de producto hubiesen querido adquirir los consumidores?
- b) ¿Cuál es el ahorro de los consumidores por unidad comprada una vez establecido el subsidio?
9. En relación a los controles de precios:
- a) Generan escasez en el mercado
- b) Generan la aparición de mercados negros
- c) Generan un pago del gobierno a los productores
- d) A y b son correctas
- e) A, b y c son correctas
10. Se tienen las siguientes funciones de oferta y demanda para el mercado nacional de arroz superior:  $O = 6 + 0.4p$   $D = 9 - 0.2p$
- El gobierno decide un control de precios en dicho mercado y a este precio los productores reducirán la cantidad ofrecida en 1.4 unidades. El precio máximo que los consumidores están dispuestos a pagar es:
- a) 7.68
- b) 1.5
- c) 12
- d) 8.72
- e) 17
11. La siguiente noticia <http://www.larepublica.com.pe/content/view/211151/483/> (13-05-2009). Alan García descartó control de precios afirmando lo siguiente:
- i) "El gobierno no va a caer en el control de precios porque lo único que trae este tipo de medidas es un desabastecimiento de productos en el mercado", subrayó.
- ii) "Si usted le quiere controlar los precios al gran almacén, al microalmacén y a la tiendita del mercado, simplemente esconden el producto o lo venden por lo bajo a otro precio. La economía tiene que ser transparente y clara"
- Con respecto a los puntos i) y ii), puede afirmarse de acuerdo con el libro de Parkin lo siguiente:
- a) El párrafo i) está relacionado con el concepto de que cuando un precio es regulado no hay escasez.



- c) 450
- d) 150
- e) 800

16. <http://www.laprensa.com.ni/archivo/2009/mayo/14/noticias/ultimahora/327454.shtml>  
(Nicaragua 14-05-2009) Salario mínimo subirá un 11 por ciento. Empleadores y sindicatos finalmente se pusieron de acuerdo esta tarde y establecieron un “aumento” del 11% al salario mínimo para todos los sectores. En consecuencia sería incorrecto decir que esta medida:

- f) Incrementará el empleo informal.
- g) Reducirá la cantidad demandada de trabajo
- h) Reducirá la cantidad ofrecida de trabajo
- i) Incrementará el desempleo
- j) Ninguna de las anteriores

17. Indique la afirmación verdadera:

- a) Un subsidio es el monto que proporcionan los productores a los consumidores a fin de aliviar la pobreza
- b) Con un subsidio los productores se verían perjudicados al tener que vender a precios más bajos
- c) Los salarios mínimos impiden que los ingresos de los trabajadores suban por arriba de un nivel dado
- d) La prohibición de bienes (regulación) origina en algunos casos la aparición de mercados ilegales
- e) Todas son correctas

18. Sobre subsidios: Un cierto producto considerado por las autoridades económicas como de gran necesidad, se vende inicialmente a su precio de equilibrio en \$60 por kilo y se compran y venden 40 toneladas métricas al mes. Si dichas autoridades decidieran que los consumidores sólo pagarán en adelante las 2/3 partes del precio antes mencionado: ¿cuál sería el monto total del subsidio que deberán entregar a los vendedores del producto a fin de que estos continúen vendiendo la cantidad anteriormente indicada?

- a) \$ 800,000
- b) \$ 1,600
- c) \$ 800
- d) Faltan datos para poder determinar la respuesta
- e) N.a.

19. Analice la siguiente noticia: <http://elcomercio.pe/impresa/notas/araoz-alza-salarios-afectaria-pymes/20100123/402949> “Si uno sube los salarios mínimos, esto afectaría a las pymes porque su capacidad de pago está más limitada. Yo creo que el tema debe ser la generación de empleo antes que el del incremento de la remuneración en este momento”, señaló Aráoz en una entrevista a RPP.

- a) Verdadero, es un tipo de intervención estatal donde el gobierno establece un salario por encima del cual no se debe pagar a los trabajadores.

- b) Verdadero porque en clase aprendimos que un precio mínimo (salario mínimo) es una regulación según la cual es ilegal comerciar un bien o servicio (o factor productivo) a un precio (salario) menor que el nivel establecido.
- c) Verdadero, con un salario mínimo las empresas están dispuestas a contratar una menor cantidad de personas lo cual traería como consecuencia despidos y desempleo.
- d) Sólo b y c son verdaderas.
- e) Todas son verdaderas.

20. Podemos decir que la aplicación de un salario mínimo no:

- a) Incrementará el empleo informal.
- b) Reducirá la cantidad demandada de trabajo
- c) Reducirá la cantidad ofrecida de trabajo
- d) a y c son verdaderas
- e) Ninguna de las anteriores

21. Los planes de oferta y demanda de leche son:

Precio S/ por caja	Q dem (millones de cajas por semana)	Q ofer
2	3000	1000
3	2500	1500
4	2000	2000
5	1500	2500
6	1000	3000

©Microeconomía. M. Parkin. Séptima edición

El gobierno decide subsidiar el producto para que éste sea vendido a un precio menor. A ese precio los consumidores querrían adquirir 1000 unidades más:

- a) ¿Cuánto es el ahorro del consumidor por caja?
- b) ¿Cuánto es el desembolso del gobierno?
- c) ¿Cuál es la cantidad intercambiada en este mercado?

22. En un pequeño pueblo los planes de oferta y demanda de carne son:

Precio S/ por Kg	Q dem (Kgs por semana)	Q ofer
20	180	60
30	160	80
40	140	100
50	120	120
60	100	140
70	80	160
80	60	180

El gobierno decide establecer un control de precios en el mercado de carne y a ese precio controlado se genera un desequilibrio de 120 Kgs por semana. Ante esta situación, representantes de las carnicerías manifestaron que los precios regulados no les permiten cubrir los costos operativos y que no pueden cumplir con la regulación de precios.

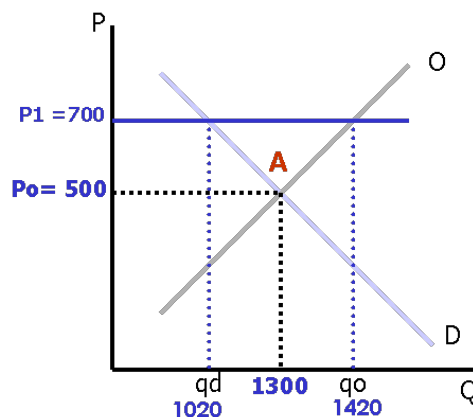
- Una vez establecido el control de precios, ¿cuál será la nueva cantidad ofrecida y cuál la nueva cantidad demandada?
- ¿Cuál sería el máximo precio que los consumidores estarían dispuestos a pagar (precio máximo de mercado negro)?
- ¿Cuál será el precio controlado por el gobierno?

23. Venezuela: extreman controles en economía informal (29.06.10) Las autoridades impusieron restricciones a los vendedores callejeros que comercien “alimentos regulados”, y anunciaron que quienes incumplan con el control de precios serán sujetos a diversas sanciones que incluyen el decomiso de la mercancía, informó el martes el gobierno. "Si compras a precios regulados para vender a precios regulados sería fabuloso pero si tu compras un producto a un precio que no sea el regulado por lo tanto tienes que venderlo sobre el precio no regulado", indicó Johan Medina, un comerciante callejero, dijo además que “el gobierno debería mantener una mayor supervisión sobre los distribuidores y mayoristas a los que señaló de vender con sobreprecio”.

La noticia anterior está relacionada con:

- La aplicación de un precio máximo y a la consecuente aparición del mercado negro
- La aplicación de un precio mínimo y a la consecuente aparición del mercado negro
- Un excedente en el mercado de alimentos regulados
- Una escasez en el mercado de alimentos regulados
- a y d son correctas

24. La gráfica abajo muestra el mercado de trabajo de la ciudad de Soweto, donde originalmente el salario fue  $P_0$ . Posteriormente, el gobierno declara la exigencia de un salario mínimo en este mercado, a consecuencia de lo cual el mercado presenta la siguiente situación:



En base a esta información podemos afirmar lo siguiente:

- a) La aparición de un salario mínimo generó que la cantidad de trabajadores contratados se incremente en 120 trabajadores
- b) La aparición de un salario mínimo generó que la cantidad de trabajadores contratados se reduzca en 280 trabajadores
- c) La cantidad de trabajadores dispuestos a trabajar con el salario mínimo aumentará en 400 trabajadores
- d) El salario mínimo generará un excedente en el mercado de salarios
- e) Ninguna de las anteriores

25. [http://www.rpp.com.pe/2010-06-05-resaltan-importancia-de-asamblea-de-la-oea-en-peru-noticia\\_270140.html](http://www.rpp.com.pe/2010-06-05-resaltan-importancia-de-asamblea-de-la-oea-en-peru-noticia_270140.html) “ ...el Perú este año está creciendo turísticamente de forma significativa (-resaltan-importancia-de-asamblea-de-la-oea-en-perú) ..... y además los hoteleros se han visto afectados por un incremento de costos desde materiales de construcción hasta productos alimenticios.....” Entonces en el mercado hotelero peruano:

- a) Aumentará el precio y la cantidad demandada
- b) Aumentará la oferta y la cantidad demandada
- c) Bajará el precio y aumentará la cantidad demandada
- d) Aumentará la demanda y la oferta disminuirá
- e) a y d son verdaderas

26. <http://www.larepublica.pe/15-08-2011/ya-es-oficial-el-aumento-del-sueldo-minimo>

Ya es oficial el aumento del sueldo mínimo

Lun, 15/08/2011 - 07:33

Gobierno dispone que **remuneración pase de 600 a 675 nuevos soles**. Mientras los sectores empresariales expresan su preocupación por los efectos en las pymes, la **CGTP saluda la decisión del Ejecutivo**. Si bien dijo estar acuerdo con que el presidente Ollanta Humala cumpla con sus compromisos de campaña, el presidente de la Confiep, Humberto Speziani, mostró su preocupación por el efecto negativo que este incremento podría acarrear en las micro, pequeña y medianas empresas. “Podría hacer más difícil la formalización que (desde el empresariado) queremos para las pymes. Tendremos que emprender algunas acciones para que esto no impacte negativamente”, dijo. En consecuencia sería incorrecto decir que esta medida:

- a) Incrementaría el empleo informal en el mercado laboral peruano
- b) Reduciría la cantidad demandada de trabajo en el mercado laboral peruano
- c) Aumentaría la cantidad ofrecida de trabajo en el mercado laboral peruano
- d) Impediría que los ingresos de los trabajadores suban por arriba de los 675 nuevos soles
- e) N.a.

## PRÁCTICA DIRIGIDA 04

### Tema : Elasticidad

1. La siguiente es la tabla de demanda correspondiente al mercado de helados, donde el P se expresa en soles por litro y Q se expresa en miles de litros demandados mensualmente en Lima:

<u>P</u>	<u>Q</u>
6	1100
7	1000
8	900
9	800
10	700
11	600
12	500

Actualmente el precio de mercado es de 9 soles por litro; si el ingreso de nuevos ofertantes de helados al mercado hace que el precio baje a 7 soles:

- Calcule la elasticidad precio de la demanda cuando el precio baja
- ¿Convino o no el ingreso de nuevos ofertantes a los ofertantes de helados previamente establecidos?, explique por qué

Si el precio en lugar de bajar a 7 soles, hubiera bajado solo a 8 soles:

- ¿Cuál sería ahora la elasticidad precio de la demanda?

Es esto más conveniente para los ofertantes:

- con respecto a la disminución de precio a 7 soles
- con respecto al precio inicial

2. Se tienen los siguientes datos para el mercado de cobre:

	<u>P</u>	<u>Q</u>
Ago.	7	3800
Set.	5	6000

- ¿Cuál es la elasticidad precio de la demanda?
- ¿Convino o no la reducción de precios a los productores de cobre, explique por qué?
- ¿Qué hubiera ocurrido si el precio hubiera aumentado en vez de bajar, explique por qué?

3. Suponga que la elasticidad ingreso de la demanda de un determinado producto es igual a  $-0.25$ :



- a) ¿Cómo clasificaría a dicho producto?
- b) Si la cantidad demandada de dicho producto se incrementó en 5% debido a una variación del ingreso ¿cuál fue esa variación?

Suponga ahora que la elasticidad cruzada de la demanda entre dos bienes “x” e “y” es de 5.16:

- c) Si el precio del bien “y” se reduce en un 15%, qué ocurrirá exactamente con la cantidad demandada del bien “x”
- d) Ante dicha reducción de precio, qué sería lo más beneficioso para la empresa ofertante del bien “x” con respecto a la elasticidad cruzada entre ambas, explique por qué

4. Cuando el precio de la “Coca Cola ” se redujo de 6 a 4.8 soles, la cantidad demandada de “Kola Real” se redujo de 9000 a 6500 por mes.

- a) Calcule la elasticidad cruzada entre ambos bienes
- b) Qué le convendría en este caso a Kola Real: que su elasticidad sea mayor o menor a la obtenida en a); explique por qué?
- c) Si la elasticidad precio de la demanda de “Coca Cola” es de 1.02; ¿le habrá convenido o no la reducción de sus precios?; explique por qué

5. Ordene los siguientes productos comenzando con el más elástico y terminando con el más inelástico:

- a) alquiler de un video en blockbuster, lapicero faber- castell desechable, moto acuática, libro de texto universitario original
- b) azúcar blanca, azúcar, azúcar blanca refinada negrita, azúcar blanca refinada

6. Señale si cada uno de los siguientes enunciados es V o F y explique por qué:

- a) En el año 1999 una sequía en el país del mayor productor del mundo de café ocasionó que todos los productores de café a nivel mundial resultaran perjudicados
- b) El propósito de “Coca-Cola” al hacer publicidad es bajar la elasticidad cruzada de la demanda entre “Coca-Cola” y “Pepsi” y así incrementar la inelasticidad de la demanda por “Coca-Cola”

7. Una tienda de artículos deportivos ha calculado la siguiente demanda de zapatillas para corredores en función del precio:

	P	Q
A	10	600
B	20	500
C	30	400
D	40	300
E	50	200
F	60	100

- a) Calcule la elasticidad precio de la demanda entre A y B, C y D y entre E y F
  - b) Si la tienda cobrara primero un precio de 50 \$ y luego lo elevara a 60 \$, ¿qué ocurriría con el ingreso total proveniente de la venta?
  - c) Explique cómo puede usarse la respuesta de a) para pronosticar la respuesta de b)
8. Una disminución del 10% en el precio origina un aumento del 6% en la cantidad demandada en el mercado de productos lácteos:
- a) ¿Cuál es la elasticidad precio de la demanda para estos productos?
  - b) ¿Conviene a la industria de productos lácteos esta disminución del precio?, explique por qué
  - c) ¿Qué hubiera ocurrido con los ingresos totales de la industria si el precio hubiera aumentado en lugar de bajar? Explique por qué
9. “Klidad SAC” es un distribuidor de motos acuáticas. El precio de una moto acuática es de \$ 8,000. Los ingresos anuales de “Klidad SAC” fluctúan entre \$ 12,000 y \$15,000. El gerente de “Klidad SAC” notó que a los clientes con un ingreso de \$ 12,000 anuales se vendió 2,500 motos el año pasado y a los clientes con ingresos anuales de \$15,000 se les vendió 1,500 motos acuáticas.
- a) Calcule la elasticidad ingreso de la demanda. ¿Qué tipo de elasticidad ingreso de la demanda tiene?
  - b) Si aumentara el ingreso de la población en 1% ¿cuánto sería la variación porcentual de la cantidad demandada de motos acuáticas? ¿Aumenta o disminuye?
  - c) Frente a éste incremento del ingreso, ¿qué le convendría a “Klidad SAC” en relación al coeficiente de elasticidad ingreso de la demanda calculado anteriormente?, ¿que sea mayor o menor?, explique por qué
  - d) Si la elasticidad precio de la demanda de motos acuáticas es de -1.01 qué le aconsejaría que hiciera al distribuidor de motos respecto al precio del bien?
10. A usted le llega información sobre la elasticidad cruzada de algunos productos con el queso, los coeficientes son -3.5, 1.10 y 0 pero inicialmente no sabe qué productos son, luego le llega información de que los productos son keke, pan y mermelada. Relacione a cada producto con su coeficiente de elasticidad y además concluya diciendo qué producto sería el más beneficiado con el alza de precio del queso y explique por qué
11. El gerente de refrigerios “, y .”, proveedor de los “ sándwich de pollo y pan con hot dog”, se encuentra sumamente preocupado debido a que su proveedor de pollo ha tenido problemas y no ha cumplido con entregar a la empresa los pollos a tiempo; esto ha ocasionado un incremento en el precio del sándwich de pollo del orden del 20%, disminuyendo la cantidad demandada del mismo en 22% y aumentando la cantidad demandada de pan con hot dog en 18.4%. Asimismo la gerencia de marketing le alcanza la siguiente información, por cada 1% que varíe el ingreso de la población la cantidad demandada de sándwich de pollo varía en 0.9% y la cantidad demandada de pan con hot dog en -0.8%. ( Fundamente si es verdadero o falso, considere cada inciso de manera independiente):

a) Al gerente de refrigerios “, y .” le llega información sobre la elasticidad cruzada de algunos productos con el sándwich de pollo, los coeficientes son 3.5, 1.30 y 1.10 pero inicialmente no sabe qué productos son, luego le llega información de que los productos son sándwich de lechón, sándwich de queso y sándwich de pavo (sin un orden en particular). El relaciona a cada producto con su coeficiente de elasticidad y además encuentra la elasticidad cruzada del pan con hot dog y el sándwich de pollo. Concluye entonces que, el más beneficiado con el alza de precios de los sándwich de pollo será el pan con hot dog , en segundo lugar será el sándwich de lechón, en tercer lugar el sándwich de pavo y en cuarto lugar el sándwich de queso.

b) Al gerente de refrigerios “, y .” le conviene subir los precios de los sándwich de pollo porque de acuerdo a los datos, tiene una elasticidad precio de la demanda de 0.9 y, si la demanda es inelástica, el ingreso total de refrigerios“ , y .” aumentará.

c) Al gerente de refrigerios “, y .” le llega información acerca de que en el segundo semestre del presente año los ingresos de la población se van a contraer. Por lo tanto él envía un correo consignando lo siguiente: “el producto más perjudicado sería el pan con hot dog porque es un bien normal e inelástico al ingreso y la cantidad demandada disminuiría en 0.8% y el más beneficiado sería el sándwich de pollo porque es también un bien normal e inelástico al ingreso, pero como tiene signo positivo, la cantidad demandada aumentaría en 0.9%”

12. Si la elasticidad ingreso de la demanda de un determinado producto es -0.98, responda lo siguiente:

- a) ¿Cómo clasificaría a dicho bien?
- b) Interprete el valor de la elasticidad ingreso
- c) Si sabe que la cantidad demandada por dicho bien aumentó en 7.5% debido a una variación del ingreso (ceteris paribus) ¿cuál habrá sido la variación en el ingreso?

13. Marque la afirmación correcta:

- a) Una elasticidad precio de la oferta negativa indica que el bien para el cual se realizó el cálculo es un bien inferior
- b) Una elasticidad precio de la oferta negativa indica que el bien para el cual se realizó el cálculo es un bien complementario
- c) Una elasticidad ingreso de la demanda negativa indica que los bienes son complementarios
- d) Una elasticidad precio de la demanda negativa indica que el bien es inelástico al precio
- e) N.a.

14. Analice la siguiente noticia: “Agricultores del norte migran producción de algodón y limón a cultivos más rentables como el mango Lima, (ANDINA).- Los agricultores del norte del país empiezan a migrar sus cultivos de algodón y limón hacia productos más rentables para la agroexportación como el mango, señaló hoy el jefe del Instituto Nacional de Estadística e Informática (INEI), Renán Quispe.”

Esto significa que los cultivos de algodón, limón y mangos:

- a) Son normales
  - b) Son complementarios en el consumo
  - c) Tienen una elasticidad precio de la demanda alta
  - d) Tienen una probable elasticidad precio de la oferta alta
  - e) Sólo a y d son verdaderas
15. Cuando la demanda es una línea recta, a medida que nos movemos de arriba hacia abajo de ella:
- a) La elasticidad precio de la demanda tiende a ser cada vez mayor
  - b) La elasticidad precio de la oferta tiende a ser cada vez mayor
  - c) La elasticidad precio de la oferta tiende a ser cada vez menor
  - d) La elasticidad precio de la demanda tiende a ser cada vez más negativa
  - e) N.a.
16. Señale cuál de las siguientes afirmaciones es verdadera:
- a) Si dos bienes tienen una elasticidad cruzada de la demanda mayor que cero, entonces son sustitutos en el consumo
  - b) Si la elasticidad precio de la demanda de un bien es cero, entonces la demanda para dicho bien será una recta horizontal
  - c) Si un bien tiene una demanda elástica; entonces, para ese bien, la relación entre precio e ingresos totales es inversa
  - d) a y c son verdaderas
  - e) a, b y c son verdaderas
17. Se tiene la siguiente información en relación a precios de variedades de especies marinas que se venden en el acuario “Rey Neptuno”: caballitos de mar. S/. 70.00 cada uno; peces neón: S/. 0.50 cada uno; podemos afirmar que:
- a) La elasticidad precio de la demanda de los caballitos de mar será menor en relación a la elasticidad precio de la demanda de los peces neón
  - b) La elasticidad precio de la demanda de los caballitos de mar será mayor en relación a la elasticidad precio de la demanda de los peces neón
  - c) No se puede comparar la elasticidad precio de la demanda de los caballitos de mar con la de los peces neón
  - d) La elasticidad precio de la demanda de los caballitos de mar es la más baja en relación a todas las especies ofrecidas en el acuario
  - e) N.a.
18. Si la elasticidad cruzada de la demanda de X respecto a Y es igual a 2, una elevación del precio de Y del 10% provocará en la cantidad demandada de X:
- a) Un aumento del 5%.
  - b) Un aumento del 20%.
  - c) Una disminución del 5%.
  - d) Una disminución del 20%.

e) N.a.

19. Si la elasticidad cruzada de la demanda de un bien X con respecto al precio de otro bien Y es igual a 0,01 implica que:

- a) La cantidad demandada de X aumenta cuando aumenta el precio del bien Y.
- b) La cantidad demandada de X disminuye cuando aumenta el precio del bien Y.
- c) La cantidad demandada de X no se altera cuando aumenta el precio del bien Y.
- d) La cantidad ofertada de Y aumenta cuando baja el precio del bien X.
- e) N.a.

20. Cuando el precio de un cierto bien “y” aumentó de S/ 18 a S/ 22, la cantidad demandada de otro bien “x” se redujo de 22,000 a 19,000 unidades:

- a) Calcule la elasticidad cruzada de la demanda entre los bienes “x” e “y”
- b) Señale de qué manera están relacionados los bienes “x” e “y”
- c) Si el precio del bien “y” disminuye en 15%, señale exactamente cuál será la variación porcentual de la cantidad demandada del bien “x”
- d) Ante el incremento de precio del bien “y”, ¿qué es lo que más le convendría al bien “x” en relación al coeficiente de elasticidad cruzada de la demanda?, fundamente su respuesta

21. En los últimos meses, el tomar taxis se ha vuelto demasiado riesgoso. Diariamente, pasajeros de taxis y los mismos taxistas son víctimas de asaltos y agresiones físicas. Por ello, el consorcio de taxis bajo pedido ha encargado a su empresa un estudio de mercado que tiene por finalidad apoyar el rediseño del servicio que piensan efectuar, ya que los asaltos no han sido ajenos para este consorcio.

Usted es el gerente de consultoría de su empresa y tiene a su cargo a tres practicantes de la carrera de Administración y Finanzas de la UPC, que le presentan los siguientes resultados:

<b>Empresas miembros del consorcio</b>	<b>Elasticidad Ingreso de la demanda</b>	<b>Elasticidad precio de la demanda</b>
Empresa A	2	-0.56
Empresa B	1.5	-0.30
Empresa C	1.42	-0.40
Empresa D	0.65	-0.53
Empresa E	-0.2	-0.20

**NOTA:** LAS ELASTICIDADES ESTIMADAS CORRESPONDEN A LA DEMANDA ACTUAL DE MERCADO; las elasticidades precio NO están en valor absoluto.

- a) Las empresas del consorcio necesitarán aumentar la tarifa de los servicios brindados, ya que deben cubrir mayores gastos de seguridad. ¿Qué empresa será aquella que logre aumentar sus ingresos en mayor cuantía ante el aumento de las tarifas? Complemente su respuesta matemáticamente.

- b) Si el ingreso de las familias se incrementara significativamente en los próximos meses, ¿Cuántas empresas no serían beneficiadas con este hecho? (especifique la empresa) ¿Por qué?
- c) La **empresa Z**, que no es miembro del consorcio, cuenta con la siguiente información:

Mes	Aumento de la cantidad de servicios ofertados (variación respecto del mes anterior)	Elasticidad precio de la demanda de la empresa Z
Junio	4%	-2
Julio	10%	-1.5
Agosto	20%	-1

¿Es consistente que la elasticidad precio de la demanda de esta empresa haya cambiado durante estos meses si se sabe que la demanda de la empresa Z no ha variado? ¿Por qué? Corrija o felicite a sus practicantes por la labor efectuada.

22. Cuando el precio de las joyas trabajadas en oro se redujo en un 12%, los productores de joyas trabajadas en oro experimentaron un incremento en sus ingresos totales; podemos afirmar que:
- La demanda de las joyas trabajadas en oro es relativamente elástica
  - La demanda de las joyas trabajadas en oro es relativamente inelástica
  - La demanda de las joyas trabajadas en oro es de elasticidad unitaria
  - La demanda de las joyas trabajadas en oro tiene un coeficiente igual a 1
  - C y d son correctas
23. Cuando el precio del petróleo aumentó 400 % durante la década de los setenta, era de esperarse que:
- La demanda de petróleo se hiciera más inelástica conforme pasaba más tiempo
  - La demanda de petróleo se hiciera más elástica conforme pasaba más tiempo
  - No cambiara la elasticidad precio de la demanda de petróleo pues es un bien muy necesario
  - Faltaría información para poder determinar lo que podría haber ocurrido con la elasticidad precio de la demanda de petróleo
  - N.a.
24. La elasticidad ingreso de la demanda de un bien es igual a -3.45; podemos afirmar que:
- Corresponde a un bien inferior
  - Si el ingreso disminuye en 1 % la cantidad demandada del bien aumentará en 3.45%
  - Si el ingreso disminuye en 1% la cantidad demandada del bien disminuirá en 3.45%
  - A y b son correctas
  - A y c son correctas

25. Una pulsera de brillantes es un bien con una demanda que es muy probablemente \_\_\_\_\_ y un paquete de arroz es un bien con una demanda que es muy probablemente \_\_\_\_\_
- Inelástica al precio; elástica al precio
  - De elasticidad cruzada; de inelasticidad cruzada
  - De inelasticidad cruzada; de elasticidad cruzada
  - Elástica al precio; inelástica al precio
  - Más de una alternativa es correcta
26. Cuando el precio del aceite se incrementó de S/.5.00 a S/.10.00, la cantidad demandada de papas se redujo de 200 a 150 kilos por semana. Si la elasticidad precio de la demanda de aceite es 0.8, cuál de las siguientes alternativas es correcta:
- El aceite es un bien inelástico al ingreso
  - Por cada 1% que suba el precio del aceite la cantidad demandada de papas disminuirá en 0.8%
  - Los vendedores de aceite se vieron perjudicados
  - El aceite y las papas son bienes complementarios
  - Más de una alternativa es correcta
27. Si un cambio de 5% del precio de un bien conduce a un cambio porcentual de 10% en la cantidad ofrecida, entonces la oferta del bien es \_\_\_\_\_ y la elasticidad precio de la oferta es \_\_\_\_\_:
- relativamente inelástica; -0.5
  - relativamente inelástica; 0.5
  - relativamente elástica; 2.0
  - relativamente elástica; -2.0
  - N.a.
28. En “Claveltel” se están promocionando diversos productos para el día de la madre; entre ellos está la “Osita Pacanet” que viene con un disfraz de cocinera y un pequeño rodillo en su mano y la ya tradicional “Caja con una rosa”; el año pasado los precios eran de S/. 185 para la osita y S/ 22.00 para la rosa; si este año “Claveltel” ha elevado los precios en 30% (en relación al año anterior), se podría esperar que:
- La disminución porcentual de las “Ositas Pacanet” sea mayor en relación a la disminución porcentual de las “Cajas con una rosa”
  - La disminución porcentual de las “Ositas Pacanet” sea menor en relación a la disminución porcentual de las “Cajas con una rosa”
  - La disminución porcentual de la cantidad demandada de “Ositas Pacanet “ y de “Cajas con una rosa” sea de 30%
  - La cantidad demandada de “Ositas Pacanet” se incremente en tanto que la de “Cajas con una rosa” disminuya
  - N.a.

29. A un vendedor de cuentos le gustaría saber qué tanto por ciento de descuento en el precio le permitiría aumentar las ventas de sus cuentos en 3% "ceteris paribus". Si el departamento de marketing de la empresa le alcanza información sobre la elasticidad precio de la demanda, estimándola en 1.5:

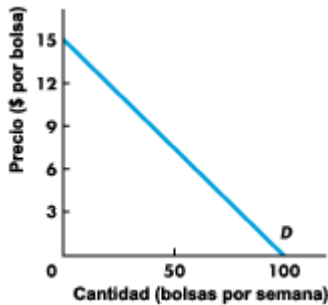
- ¿Qué tanto por ciento de descuento en el precio le aconsejaría Ud.?
- ¿Habría sido conveniente para el vendedor la decisión de querer aumentar sus ventas reduciendo el precio?, explique por qué

Si el mismo departamento de marketing le informa además que la elasticidad ingreso de la demanda para dichos cuentos es de 1.02, y que además se espera una caída en el nivel de ingresos de la población del 5%:

- ¿Qué le podría decir que le ocurrirá al comportamiento de sus ventas?

30. La figura ilustra la demanda de papas fritas en hojuelas. Responda y fundamente:

- Si el precio sube de \$9 a \$12 la bolsa, ¿qué le ocurre al ingreso total?, explique por qué
- Si el precio baja de \$6 a \$3 la bolsa, ¿qué le ocurre ahora al ingreso total? Explique por qué



© cwx.prenhall.com/boobind/pubbblooks/pel\_parkin\_microecon\_5/chapter\_5/deluxe.html

31. Usted trabaja en una empresa de consultoría y se espera una disminución en el nivel de vida (disminuye el ingreso de los consumidores), a continuación se detallan quiénes son sus clientes y la elasticidad ingreso de la demanda de los productos que venden:

	$N_y$
Venta de autos 0 Km.	3.5
Venta de ropa "Q&Q"	-0.8
Viajes en avión	1.5

Le piden:

- ¿Cuál de sus clientes sería el más perjudicado? Explique por qué
- ¿Cuál de sus clientes será el más beneficiado? Explique por qué

32. Suponga que Ud. administra un mini market. Usted nota que se vende semanalmente 40 cajas de nachos "cranch" cuando el precio de los nachos "cronch" está en \$10 la caja. Sin embargo, cuando el precio de una caja de nachos "cronch" está en \$8, se vende solamente 20 cajas por semana de los nachos "cranch":



- a) Calcule la elasticidad cruzada entre los nachos “cranch” y los nachos “cronch”
- b) Si precio actual de los nachos “cronch” es de \$8. A cuánto debería variar el precio de los nachos “cranch” para obtener un aumento de la cantidad demandada de nachos “cranch” en 27%? Precise el nuevo precio
- c) Si el precio de los nachos “cronch” sube ¿qué sería lo más conveniente para las cajas de nachos “cranch” en relación a la elasticidad cruzada encontrada en a)?
33. En Lima, cuando el precio de los helados “Selección de Oro” de Donofrio disminuyó de S/ 17.00 a S/ 15.00 por litro, la cantidad demanda de fudge “Bazo Velarde” se incrementó de 460 a 510 envases de medio litro por semana; podemos afirmar que:
- a) Los helados “Selección de Oro” de Donofrio y el fudge “Bazo Velarde” son bienes sustitutos en el consumo
- b) Al fudge “Bazo Velarde” le convendría que el precio de los helados “Selección de Oro” de Donofrio se incrementara en lugar de reducirse
- c) Al fudge “Bazo Velarde” le convendría que el coeficiente de elasticidad cruzada de la demanda con los helados “Selección de Oro” de Donofrio fuera mayor ya que así su cantidad demandada (la del fudge) se incrementaría en un mayor porcentaje
- d) a y c son correctas
- e) N.a.
34. En Oxapampa, los productores de miel de abeja encargaron a una consultora de estudios económicos que les hiciera la medición de la elasticidad precio de la demanda de su producto; el resultado fue una elasticidad precio de la demanda de su producto igual a 0.92; si los productores quieren conseguir un incremento en sus ingresos deberían:
- a) Aumentar sus precios
- b) Reducir sus precios
- c) Mantener sus precios
- d) Faltaría información para ver qué les convendría hacer con respecto al precio para incrementar sus ingresos totales
- e) N.a.
35. Cuando el ingreso de los trabajadores de una isla del Caribe se incrementó de US\$ 800.00 a US\$ 1,000.00, la cantidad demandada de servicios de transporte en triciclos con toldo se redujo de 3,000 a 2,300 por mes:
- a) Calcule la elasticidad ingreso de la demanda de dichos servicios
- b) ¿Le habrá convenido a los productores de dicho servicio el incremento del ingreso de los trabajadores?, explique por qué
- c) ¿Calcule qué habría ocurrido exactamente con la cantidad demandada de servicios de transporte en triciclos con toldo si es que el ingreso en lugar de aumentar se hubiera reducido en 20%
36. En relación a la elasticidad precio de la demanda:
- a) A medida que un bien tiene una mayor cantidad de sustitutos, su elasticidad precio de la demanda será menor

- b) Si un bien tiene una demanda que es relativamente inelástica, conviene que el precio se reduzca para incrementar los ingresos totales
  - c) Si un bien tiene una demanda que es relativamente elástica, conviene incrementar los precios para incrementar los ingresos totales
  - d) Más de una alternativa es correcta
  - e) N.a.
37. En el caso de los automóviles nuevos si suben de precio, podemos mantener más tiempo el viejo auto o pasar a comprar uno más pequeño y económico. Es un ejemplo de bien con..... Y los fabricantes sin embargo, tienen una ..... si tienen los automóviles allí y no pueden embarcarlos e irse a venderlos a la India, por ejemplo, sin incurrir en grandes costos
- a) Demanda inelástica, oferta inelástica
  - b) Demanda elástica, oferta elástica
  - c) Demanda elástica, oferta inelástica
  - d) Demanda inelástica, oferta elástica
  - e) Más de una es correcta
38. El Comercio (09.01.10). El sector de alcoholes (vinos, espumantes y piscos) registró un exceso de productos en continuo remate durante la campaña de Navidad y de Año Nuevo, de los lotes importados. Según el gerente de ventas de Viña Tacama, Daniel Geller, esta situación generó que los autoservicios, supermercados y otras tiendas mayoristas realizaran ofertas de licores importados, lo que originó una competencia directa con la producción local. Por eso, para muchas empresas nacionales este año no fue fácil, sostuvo. El enunciado anterior está relacionado con:
- a) Una elasticidad cruzada de la oferta positiva entre licores importados y nacionales
  - b) Una elasticidad cruzada de la demanda negativa entre licores importados y nacionales
  - c) Una elasticidad cruzada de la demanda positiva entre licores importados y nacionales
  - d) Una elasticidad cruzada de la oferta negativa entre licores importados y nacionales
  - e) Mas de una alternativa es correcta

## PRÁCTICA DIRIGIDA 05

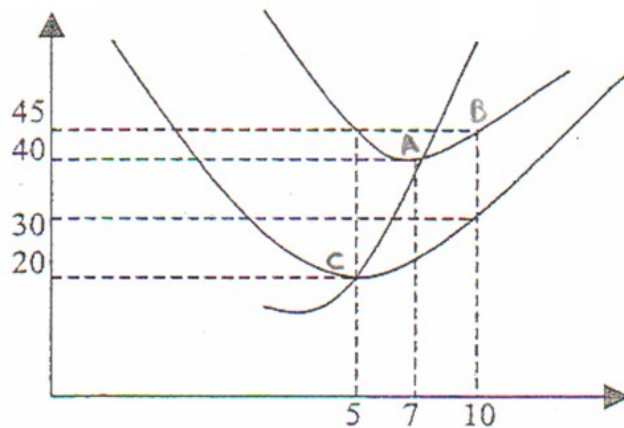
### Tema: Producción y Costos

1. Se tienen los siguientes datos:

PT	CT
0	30
3	50
8	70
12	90
14	110
15	130

- La capacidad de planta es:
- El límite físico de la planta es:
- Cuando se producen 3 unidades de producto la planta tiene:
- Cuando se producen 14 unidades de producto la planta tiene:
- ¿La empresa se encuentra operando en el corto o en el largo plazo?

2. Una empresa tiene la siguiente estructura de costos:



- Cuál es la capacidad de planta?
- En qué niveles de producto habrá capacidad excesiva?
- En qué niveles de producto habrá capacidad utilizada en exceso?
- Cuál es el CT de producir 10 unidades?
- Cuál es el CVT de producir 5 unidades?
- Si la empresa se encuentra produciendo en el nivel de su capacidad de planta, y el precio de mercado del bien que produce es de 50 soles, ¿cuáles serán sus beneficios?
- Si el precio de mercado sube a 100 soles, ¿le convendrá a la empresa producir 10 unidades de producto o seguir produciendo en el nivel de su capacidad de planta? Explique por qué

3. La siguiente información corresponde a la empresa de tablas de surf “El Bacancito SAC”:

<b>TRABAJO (trabajores por semana)</b>	<b>PRODUCCION (tablas por semana)</b>	<b>COSTO TOTAL</b>	<b>COSTO FIJO TOTAL</b>	<b>COSTO VARIABLE TOTAL</b>
0	0	50		
1	40			40
2	100			
3	140			
4	170			
5	190			
6	200			

- a) Complete la tabla  
 b) ¿Cuál será el precio del trabajo?, explique por qué  
 c) ¿Cuál será el precio del capital?, explique por qué
4. La siguiente información corresponde a la empresa de tablas de surf “El Bacancito SAC - II”:

<b>TRABAJO (trabajores por semana)</b>	<b>PRODUCCION (tablas por semana)</b>	<b>COSTO TOTAL</b>	<b>COSTO PROMEDIO TOTAL</b>	<b>COSTO MARGINAL</b>
0	0			
1	40			
2	100			
3	140			
4	170			
5	190			
6	200			

Si el precio del trabajo es de \$100 y el del capital \$200 y se utiliza una unidad de capital

- a) Complete la tabla  
 b) Suponga que el precio del trabajo se eleva a \$150 por semana. Explique y grafique qué cambios ocurren en las curvas del costo promedio total y del costo marginal a corto plazo. Utilice una gráfica para sustentar su respuesta.
5. La siguiente información corresponde a la empresa de tortas “Qué Buenas SAC”:

Trabajo (trabajadores por mes)	PT (tortas por mes)
--------------------------------------	------------------------

0	0
1	40
2	100
3	140
4	170
5	190
6	200

La empresa actualmente se encuentra trabajando a corto plazo; utiliza dos unidades de capital, el precio por unidad de capital es de S/.50 y el precio por unidad de trabajo es de S/.40. Responda:

- ¿Cuál es el costo fijo total de producir 200 unidades?
  - ¿Cuál será el costo variable total de producir 190 unidades?
  - ¿Cuál será el costo total de producir 170 unidades?
  - ¿Cuál es la capacidad de planta?
  - ¿En qué niveles de producción habrá capacidad excesiva?
  - ¿En qué niveles de producción habrá capacidad utilizada en exceso?
  - ¿Cuál será el costo total medio de producir 140 unidades?
  - ¿Cuál será el costo marginal de producir la unidad 100?
6. Una recuperación en la demanda de cemento (debido a un leve crecimiento del sector construcción) genera que la mayor empresa local productora del mismo decida ampliar su tamaño de planta. Inicialmente utilizaba 10 unidades de capital y 30 trabajadores para obtener una producción de 400,000 bolsas de cemento mensuales; con la ampliación del tamaño de su planta utiliza ahora 20 unidades de capital y 60 trabajadores y la producción total es de 750,000 bolsas mensuales de cemento
- Pueden calcularse los rendimientos que se generan en la empresa por la ampliación del tamaño de planta? explique por qué
  - Si se pueden calcular, ¿qué tipo de rendimientos se generan?
  - ¿En qué parte de su curva de costo medio de largo plazo se encontrará trabajando? Explique por qué
7. El productor de mermelada de ají y aguaymanto, produce actualmente 100 mil frascos al mes empleando una planta con 3 máquinas y 400 trabajadores. Si se sabe que, aumentando el número de máquinas a 6, y el número de trabajadores a 800, la producción mensual aumentaría a 200 mil frascos, entonces:
- ¿Qué tipo de rendimientos presenta esta empresa? Fundamente su respuesta.
  - Señale gráficamente en qué punto o zona de su curva de costo medio de largo plazo se encontrará trabajando.
8. La tabla muestra la función de producción de una empresa de turismo ecológico dedicada a la observación de ballenas en su hábitat natural (whale watchers):

Trabajadores	Producción (número de salidas al mar en un mes)		
	Planta 1	Planta 2	Planta 3
1	8	20	26

2	20	30	36
3	26	36	44
4	30	40	48
5	32	42	50

Nº Embarcaciones:      1                      2                      3

La empresa tiene que pagar \$1000 al mes por cada embarcación que alquila y \$500 al mes por cada trabajador que contrata.

- a) Determine el tipo de rendimiento que se genera cuando se pasa de producir 20 unidades en la Planta 1 a producir 36 unidades en la planta 2 (fundamente cuantitativamente su respuesta)
  - b) Determine el tipo de rendimiento que se genera cuando se pasa de producir 8 unidades en la Planta 1 a producir 30 unidades en la planta 2 (fundamente cuantitativamente su respuesta)
  - c) Si la empresa considera tener 36 salidas al mar por mes, señale en qué tamaño de planta debería hacerlo (fundamente cuantitativamente su respuesta)
  - d) Para la planta 3 calcule: el CT, el CFT y el CVT
9. Las curvas de producto total, producto medio y producto marginal son curvas típicas debido a:
- a) La ley de rendimientos marginales crecientes
  - b) La ley de rendimientos marginales decrecientes
  - c) Las leyes de oferta y demanda
  - d) B y c son correctas
  - e) N.a.
10. A corto plazo “Coca-Cola” será una empresa tecnológicamente eficiente si:
- a) Puede aumentar su producción utilizando la misma cantidad de trabajadores
  - b) Puede mantener su producción empleando una menor cantidad de trabajadores
  - c) Puede aumentar su producción solo empleando una mayor cantidad de trabajadores
  - d) Todas las anteriores
  - e) N.a.
11. Si el producto marginal es mayor al producto medio entonces:
- a) El producto medio aumenta
  - b) El producto medio disminuye
  - c) El producto marginal está disminuyendo
  - d) No se puede determinar la relación entre ambas variables
  - e) N.a.
12. El costo fijo total:

- a) Aumenta a medida que se produce una cantidad mayor de unidades
  - b) Disminuye a medida que se produce una cantidad mayor de unidades
  - c) Es independiente de las unidades producidas
  - d) Es igual al costo variable total menos el costo total
  - e) N.a.
13. Si en una empresa productora de mangos en conserva, al cambiar de tamaño de planta se produce una variación de 50 % en los factores productivos y una variación de 80 % en la producción total, entonces podemos afirmar que:
- a) Se producen rendimientos crecientes a escala
  - b) Se producen rendimientos decrecientes a escala
  - c) No se puede determinar el tipo de rendimiento que se genera
  - d) Se producen economías de escala
  - e) A y d son correctas
14. En la zona en que la curva de costo medio de largo plazo es creciente, se presentan:
- a) Rendimientos crecientes a escala
  - b) Rendimientos decrecientes a escala
  - c) Economías de escala
  - d) Rendimientos constantes a escala
  - e) A y c son correctas
15. La curva de costo medio de largo plazo es:
- a) La relación entre el costo medio más bajo posible y la producción cuando varían el trabajo y el capital
  - b) La relación entre el costo medio más alto posible y la producción cuando varían el trabajo y el capital
  - c) La relación entre el costo medio más bajo posible y la producción cuando solo varía el trabajo
  - d) La relación entre el costo medio más bajo posible y la producción cuando solo varía el capital
  - e) N.a.
16. Si en una empresa productora de lácteos, al cambiar de tamaño de planta se produce una variación de 50 % en el trabajo, 60% en el capital y eso genera una variación de 80 % en la producción total, entonces podemos afirmar que:
- a) Se producen rendimientos crecientes a escala
  - b) Se producen rendimientos decrecientes a escala
  - c) No se puede determinar el tipo de rendimiento que se genera
  - d) Se producen economías de escala
  - e) A y d son correctas

17. A largo plazo:

- a) Una empresa será económicamente eficiente si es que produce en el tamaño de planta que le genera el menor costo medio.
- b) Se generan rendimientos decrecientes a escala o deseconomías de escala cuando el incremento porcentual de los factores productivos es mayor al incremento porcentual de la producción total.
- c) Se generan rendimientos crecientes a escala o economías de escala cuando el incremento porcentual de los factores productivos es menor al incremento porcentual de la producción total.
- d) Solo A y b son correctas.
- e) A, b y c son correctas.

18. A largo plazo:

- a) Las empresas cambian de tamaño de planta siempre que eso les permite producir con costos medios menores.
- b) El factor trabajo es variable mientras que el factor capital se mantiene fijo.
- c) Todos los factores productivos son variables.
- d) A y b son correctas.
- e) A y c son correctas.

19. “Chocolates Helena” se encontrará produciendo de manera tecnológicamente eficiente a corto plazo si es que:

- a) Se ubica en un punto que pertenece a la curva de producto total o que se encuentra por debajo de ella
- b) Puede aumentar su producción empleando la misma cantidad de trabajadores
- c) Necesita emplear una mayor cantidad de trabajadores para incrementar su producción total
- d) Puede mantener su producción reduciendo el número de trabajadores
- e) N.a.

20. La siguiente información corresponde a una empresa que elabora helados artesanales: “Qué Helados SAC”:

Trabajo (empleados por mes)	PT (litros de helado por mes)
0	0
1	80
2	200
3	280
4	340



5	380
6	400

La empresa actualmente se encuentra trabajando a corto plazo; utiliza dos unidades de capital, el precio por unidad de capital es de S/.100 y el precio por unidad de trabajo es de S/.50. Responda:

- ¿Cuál es el costo fijo total de producir 280 helados?
- ¿Cuál será el costo variable total de producir 380 helados?
- ¿Cuál es la capacidad de planta?
- ¿En qué niveles de producción habrá capacidad utilizada en exceso?
- ¿Cuál será el costo total medio de producir 400 helados?
- ¿Cuál será el costo marginal de producir el helado 340?

21. Una recuperación en la demanda de azúcar (debido a un leve crecimiento del sector industrial) genera que la mayor empresa local productora del mismo decida ampliar su tamaño de planta. Inicialmente utilizaba 100 unidades de capital y 300 trabajadores para obtener una producción de 100,000 bolsas de azúcar mensuales; con la ampliación del tamaño de su planta utiliza ahora 200 unidades de capital y 600 trabajadores y la producción total es de 300,000 bolsas mensuales de azúcar:

- Pueden calcularse los rendimientos que se generan en la empresa por la ampliación del tamaño de planta? explique por qué
- Si se pueden calcular, ¿qué tipo de rendimientos se generan?
- ¿En qué parte de su curva de costo medio de largo plazo se encontrará trabajando? Explique por qué.

22. La tabla muestra la función de producción y costos de Chompas “Full Winter”:

Trabajo (trabajadores)	Producción (chompas por día)			Costos Promedios		
	Planta 1	Planta 2	Planta 3	CMe1	CMe2	CMe3
1	10	13	15	7.50	7.69	8.33
2	15	18	21	6.67	6.94	7.14
3	18	22	24	6.94	6.82	7.29
4	20	24	26	7.50	7.29	7.69
5	21	25	27	8.33	8.00	8.33

Nº máquinas:    2                      3                      4

La empresa tiene que pagar \$25 al día por cada máquina tejedora que alquila y \$25 al día por cada trabajador que contrata.

- ¿En qué tamaño de planta debe producir las 20 chompas? Fundamente su respuesta
- ¿Cuál será el CFT de “Full Winter” si tiene pensado producir 20 chompas por día en el tamaño de planta que le resulta económicamente eficiente?

23. ¿Cuál de las siguientes afirmaciones es falsa?

- a) En el largo plazo, se pueden variar las cantidades de todos los factores de la producción
- b) La cantidad más pequeña de producto donde el costo medio de largo plazo es mínimo se llama escala eficiente máxima
- c) El costo de largo plazo de la empresa es el costo cuando utiliza el tamaño de planta económicamente eficiente
- d) En el largo plazo, todos los costos son costos variables
- e) Si una empresa experimenta economías de escala entonces a medida que aumenta su producción el costo medio tiende a disminuir

24. Cuando el valor del costo marginal es igual al valor del costo variable medio, entonces:

- a) la curva del costo medio está creciendo
- b) la curva del costo medio registra su valor mínimo
- c) la curva del costo medio está decreciendo
- d) la curva del costo variable medio está decreciendo
- e) n.a.

25. La estructura de costos de una empresa se incrementa cuando:

- a) Aumenta el precio de los factores productivos
- b) Se presentan economías externas
- c) Disminuye el precio futuro esperado del bien que produce
- d) a y c son correctas
- e) a, b y c son correctas

26. Una cierta empresa azucarera produce 500 T.M. de azúcar al día, para lo cual utiliza solamente 100 unidades de capital y 8.000 horas hombre. Si al incrementarse en 1% el número de unidades de capital y de horas hombre, respectivamente, se verifica que la producción es de 550 T.M. por día, entonces:

- a) No se pueden calcular los rendimientos a escala
- b) Existen rendimientos a escala decrecientes
- c) Existen rendimientos constantes a escala
- d) Existen rendimientos crecientes a escala
- e) N.a.

27. En relación a la estructura de costos de una empresa:

- a) El CMg mínimo es siempre igual al CMe
- b) El CVMe mínimo es siempre igual al CMg
- c) El CFMe mínimo es siempre igual al CMg
- d) Más de una alternativa es correcta
- e) Ninguna de las anteriores

28. La estructura de costos de una empresa se incrementará si:

- a) Se incrementa el precio de los factores productivos
- b) Se incrementa el precio del bien que produce

- c) Se presentan economías externas
- d) Solo a y c son correctas
- e) a, b y c son correctas

## PRACTICA DIRIGIDA 06

### Tema : Mercado de Competencia Perfecta

1. Se tienen los siguientes datos para una empresa que actúa en un mercado de competencia perfecta :

Q	CT
0	12
1	14
2	15
3	17
4	25
5	34
6	44

Si el precio de mercado es de 8 soles:

- Cuánto deberá producir la empresa para maximizar su beneficio, (determinelo en base al análisis marginal)
  - Cuánto es el beneficio
  - A partir de qué precio de mercado la empresa comienza a obtener ganancias
  - A qué precio la empresa dejará de producir
  - Qué precio hará que a la empresa le sea indiferente cerrar o seguir produciendo
  - Grafique la curva de oferta de la empresa
  - Qué precio hará que otras empresas con costos idénticos a los señalados entren a la industria
  - Cuál es el precio de equilibrio de largo plazo
  - Cuál es la capacidad de planta
  - Cuál es el límite físico de la planta
  - En qué niveles de producto hay capacidad excesiva
  - En qué niveles de producto hay capacidad utilizada en exceso
2. Suponga que el servicio de revelados de fotos “QUÉ BIEN SALÍ SAC” actúa en un mercado de competencia perfecta y actualmente se encuentra obteniendo pérdidas económicas; si entonces algunas otras empresas deciden dejar de ofrecer el servicio, explique y grafique de qué manera afectará esto a:
- La producción de la empresa, (en el corto y largo plazo)
  - Los beneficios de la empresa, (en el corto y largo plazo)

3. Suponga que la industria de helados actúa en un mercado de competencia perfecta y las empresas actualmente se encuentran obteniendo beneficios económicos positivos; ante un incremento de la población infantil (quienes son los mayores consumidores del producto); explique y grafique lo que ocurrirá a nivel de empresa e industria en el corto y largo plazos

4. Complete los espacios en blanco:

Un cambio tecnológico implica el descubrimiento de una \_\_\_\_\_ de producción de \_\_\_\_\_ costo; pero para poner en ejecución estas nuevas \_\_\_\_\_ de \_\_\_\_\_ hay que invertir en nuevas plantas y \_\_\_\_\_. Debido a ello, para que un \_\_\_\_\_ se aplique a todas las \_\_\_\_\_ de una \_\_\_\_\_ debe pasar algún \_\_\_\_\_.

Las \_\_\_\_\_ cuyas \_\_\_\_\_ ya se tenía programado \_\_\_\_\_, adoptarán \_\_\_\_\_ la nueva \_\_\_\_\_, mientras que las que acaban de ser reemplazadas, continuarán operando con la \_\_\_\_\_ hasta que sus ingresos totales ya no puedan cubrir sus \_\_\_\_\_; cuando esto ocurra a esas \_\_\_\_\_ les convendrá \_\_\_\_\_ sus plantas por otras que incorporen la \_\_\_\_\_.

Como efecto final de este \_\_\_\_\_, la producción de la industria \_\_\_\_\_ y los precios \_\_\_\_\_; las empresas que incorporan de inmediato la \_\_\_\_\_ obtienen \_\_\_\_\_, mientras que las que se demoran en adoptar esa nueva \_\_\_\_\_ obtienen \_\_\_\_\_.

5. La demanda de botones en el mercado está dada por:

Precio (\$ por botón)	Cantidad demandada (miles de botones por semana)
3.65	500
5.20	450
6.80	400
8.40	350
10.00	300
11.60	250
13.20	200
14.80	150

El mercado es perfectamente competitivo y cada empresa tiene la siguiente estructura de costos:

Producción (botones por semana)	CMg (\$ por botón adicional)	CVMe (\$ por botón)	CMe (\$ por botón)
150	6.00	8.80	15.47
200	6.40	7.80	12.80
250	7.00	7.00	11.00
300	7.65	7.10	10.43
350	8.40	7.20	10.06
400	10.00	7.50	10.00
450	12.40	8.00	10.22
500	12.70	9.00	11.00

© Microeconomía. M.Parkin. 7ma Edición.

Hay 1000 empresas idénticas en la industria.

- Grafique la curva de oferta de la empresa
  - Grafique la curva de oferta de la industria
  - Grafique la industria y precise el precio de mercado
  - Grafique la industria y la empresa en el corto y largo plazo
  - Cuánto es la producción de la empresa y la industria en el corto y largo plazo?
  - Qué tipo de beneficios hay en la empresa y la industria en el corto y largo plazo?
  - Cuál es el precio de largo plazo?
6. La industria de tortas actúa en un mercado de competencia perfecta y cada empresa tiene la siguiente estructura de costos:

Producción (tortas por semana)	CMg \$ por torta adicional)	CVMe (\$ por torta)	CMe (\$ por torta)
50	8.	9.75	13.00
100	9.00	9.00	12.00
150	9.50	9.35	11.20
200	10.00	9.80	10.00
250	10.20	10.0	11.00

El precio del mercado es 9.5, hay 100 empresas idénticas

- ¿Cuánto es la producción elaborada por cada empresa?
- ¿Cuánto es el beneficio de la empresa?
- Grafique la curva de oferta de la industria (determine claramente 2 puntos de dicha oferta)
- Un amigo le sugiere subir el precio a \$11 por torta para que se puedan tener ganancias, ¿qué le diría Ud. a su amigo?
- ¿Cuál es el precio de equilibrio a largo plazo?

7. La demanda de trufas en el mercado está dada por:

Precio (\$ por trufa)	Cantidad demandada (miles de trufas por semana)
3.65	500
5.20	450
6.80	400
8.40	350
10.00	300
11.60	250
13.20	200
14.80	150

El mercado es perfectamente competitivo y cada empresa tiene la siguiente estructura de costos:

Producción (trufas por semana)	CMg (\$ por trufa adicional)	CVMe (\$ por trufa)	CMe (\$ por trufa)
150	6.00	8.80	15.47
200	6.40	7.80	12.80
250	7.00	7.00	11.00
300	7.65	7.10	10.43
350	8.40	7.20	10.06
400	10.00	7.50	10.00
450	12.40	8.00	10.22
500	12.70	9.00	11.00

© Microeconomía. M.Parkin. 7ma Edición.

Hay 1000 empresas idénticas en la industria.

- ¿Cuál es el precio de equilibrio en el mercado y cuánto es el ingreso medio en el corto plazo?
  - ¿Cuánto es la producción de la empresa y cuánto la de la industria?
  - ¿Cuánto es el beneficio que obtiene cada empresa en el corto plazo?
  - En el largo plazo, ¿cuál es el precio de equilibrio y cuánto es el beneficio de cada empresa?
  - ¿Cuántas empresas habrán en el largo plazo?
8. La primera tabla muestra la demanda de mercado de discos compactos (CD's) y la segunda tabla muestra la estructura de costos de cada empresa. El mercado de CD's es perfectamente competitivo; hay 100 empresas idénticas y los costos fijos totales de cada empresa son \$200 semanales.

Precio (\$ por CD)	Cantidad demandada (CD por semana)	Cantidad (CDs por semana)	Costo marginal (\$ por CD)	Costo total promedio (\$ por CD)
8.00	30,000	50	8.50	13.00
8.50	25,000	100	9.00	12.00
9.00	20,000	150	9.50	11.20
9.50	15,000	200	10.00	10.00
10.00	10,000	250	10.20	11.00

©[http://cwx.prenhall.com/bookbind/pubbooks/pel\\_parkin\\_microecon\\_5/chapter12/deluxe.html](http://cwx.prenhall.com/bookbind/pubbooks/pel_parkin_microecon_5/chapter12/deluxe.html)

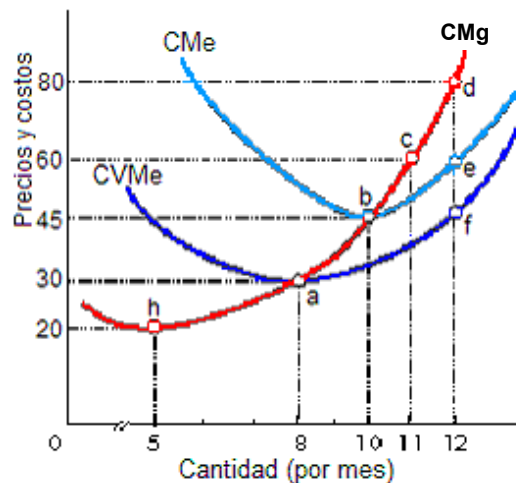
En el corto plazo:

- ¿Cuál es el precio de mercado de un CD?
- ¿Cuántos CD's se producen y venden?
- ¿Cuántos CD's produce cada empresa?
- ¿Cuál es el beneficio económico que obtiene cada empresa?

En el largo plazo:

- ¿Cuál es el número de empresas en la industria?
- ¿Cuál es el precio de mercado de un CD?
- ¿Cuál es el beneficio económico de cada empresa?

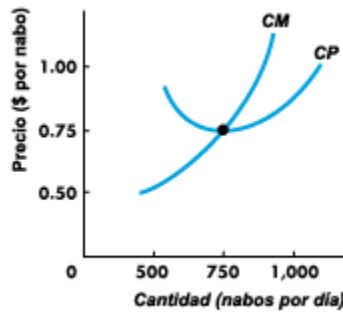
9. La siguiente gráfica corresponde a una firma que opera en condiciones perfectamente competitivas:



- Identifique el punto de cierre en el corto plazo (cantidad y precio)
- Si el precio es de S/.80 por unidad, determine:
  - Nivel de producción que maximiza las ganancias
  - Ingresos totales
  - Costos totales, Costos variables totales y Costos fijos totales
  - Ganancias o pérdidas económicas totales



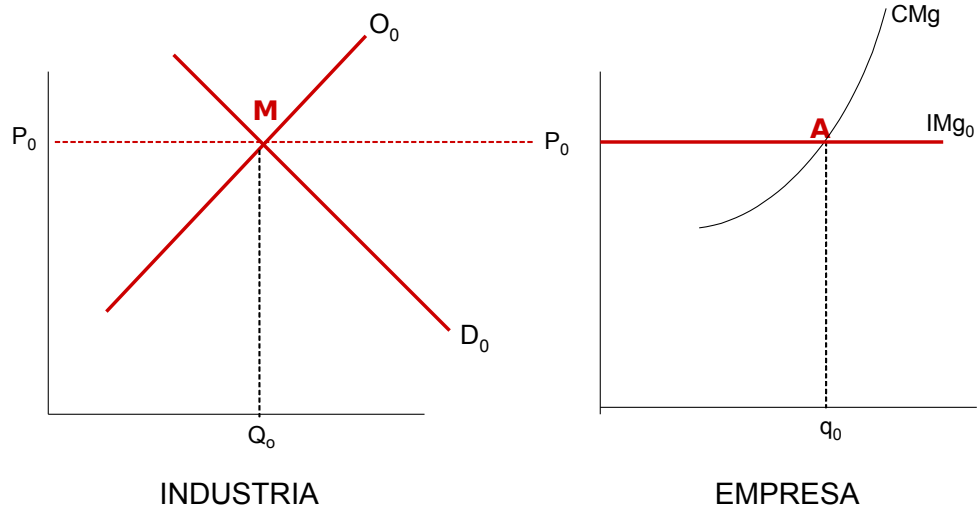
10. La figura muestra los costos de un clásico cultivador de la industria perfectamente competitiva de nabo. Actualmente el precio de un nabo es \$ 0.50.



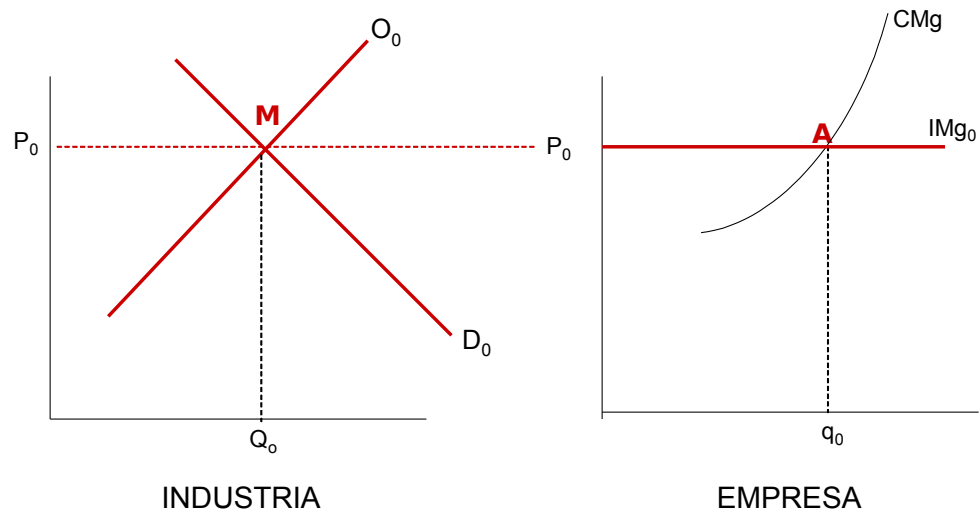
©[http://cwx.prenhall.com/bookbind/pubbooks/pel\\_parkin\\_microecon\\_5/chapter12/deluxe.html](http://cwx.prenhall.com/bookbind/pubbooks/pel_parkin_microecon_5/chapter12/deluxe.html)

- a) ¿Qué tipo de beneficio tiene en el corto plazo?
  - b) ¿Qué pasará con la oferta en el mercado a largo plazo?
  - c) ¿Qué pasará en el largo plazo con la curva de Ingreso Marginal?
  - d) ¿Cuál es el precio de equilibrio de largo plazo?
  - e) ¿Cuánto produce cada empresa en el largo plazo?
  - f) ¿En el largo plazo, la producción de la industria habrá aumentado o disminuido con respecto a la producción de corto plazo?
11. En un mercado de Competencia Perfecta las empresas actualmente se encuentran obteniendo pérdidas económicas, si se sabe además que disminuye el ingreso de los consumidores, y el bien que se produce en este mercado es considerado un bien normal, explique y grafique lo siguiente:
- a) La situación inicial para la industria y la empresa
  - b) Lo que ocurre a corto plazo para la industria y la empresa
  - c) Lo que ocurre a largo plazo para la industria y la empresa
12. La industria del pan actúa en un mercado de competencia perfecta y actualmente las empresas al interior de ella se encuentran obteniendo ganancias, si se sabe que el ingreso de los consumidores aumenta, y el pan es un bien normal, explique y grafique, a nivel de empresa e industria, lo siguiente:
- a) la situación inicial
  - b) lo que ocurre a corto plazo
  - c) lo que ocurre a largo plazo

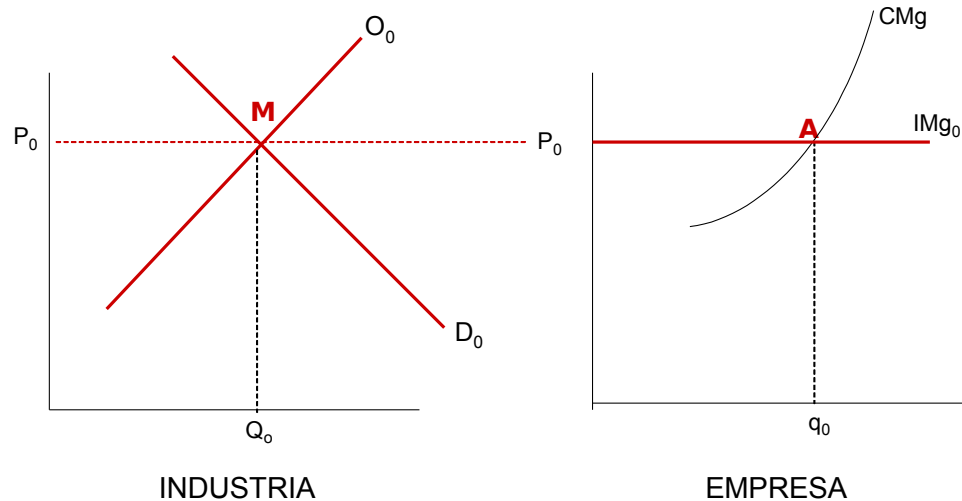
13. Usted produce girasoles en un mercado de competencia perfecta y se encuentra trabajando en equilibrio en el largo plazo. Si ocurre una reducción en la demanda de girasoles en el mercado. Grafique y explique lo que ocurrirá en la empresa y en la industria en el corto y largo plazo.



14. Su empresa productora de naranjas se caracteriza por ser precio aceptante e inicialmente el precio de mercado es equivalente al costo promedio total. Si se incrementa el precio de tangelo (sustituto de naranjas). Grafique y explique lo que ocurrirá en la empresa y en la industria en el corto y largo plazo.



15. Actualmente el mercado de café se encuentra presentando beneficios mayores a los normales. Suponiendo que éste es un mercado perfectamente competitivo, qué ocurrirá en el mercado y en la empresa en el corto y en el largo plazo si es que la demanda de café se incrementa como consecuencia de la reducción del precio de la leche (complementario en el consumo de café). Grafique y explique.



16. Partiendo de un equilibrio a largo plazo, describa el curso de los acontecimientos en una industria competitiva que resultan de un aumento permanente en la demanda, si existen economías externas.
- Qué le ocurre a la producción de la industria, al precio y a los beneficios en el corto plazo respecto al equilibrio inicial?
  - Qué le ocurre a la producción de la industria, al precio y a los beneficios en el largo plazo respecto al equilibrio inicial?
  - Qué le ocurre a los costos medios?
  - Cuál es la pendiente de la curva de oferta de la industria a largo plazo?
17. La empresa “Dulce secreto” actúa en un mercado de competencia perfecta y produce 25,000 cajas de alfajores al mes que vende a S/3.00 la caja. Si los costos variables son S/3.50 por caja y tiene costos fijos de S/30,000.00 al mes, entonces la empresa, en el corto plazo, debería elegir la alternativa \_\_\_\_\_ (Debe fundamentar su respuesta)
- Dejar de producir cajas de alfajores hasta que el precio aumente y éste sea mayor al costo medio.
  - Seguir produciendo debido a que los beneficios son de S/42,500.00
  - Seguir produciendo debido a que los costos variables han sido cubiertos y también han sido cubierto parte de los costos fijos
  - Cerrar debido a que los costos fijos no han sido cubiertos
  - N.a.

18. ABC es una empresa que produce chalinas y actúa en un mercado de competencia perfecta. El precio de mercado de una chalina es S/. 18.00 y ABC produce 1000 chalinas, siendo de 10 soles el costo de producir una chalina adicional luego de haber producido esas 1000 chalinas. ABC contrata a 4 profesionales que le remiten 4 conclusiones distintas, cuál de ellos tiene razón y por qué?

Profesional A: La empresa ABC está maximizando su beneficio o utilidad

Profesional B: La empresa maximizará su beneficio o utilidad si produce más de 1000 chalinas.

Profesional C: La empresa maximizará su beneficio o utilidad si baja el precio a S/.10.00

Profesional D: La empresa maximizará su beneficio o utilidad si produce menos de 1000 chalinas

19. Una empresa en competencia perfecta que desea maximizar beneficios, aumentará el nivel de producción...

- a) Hasta alcanzar el nivel de producción para el cual el costo variable medio es el mínimo posible
- b) Mientras el ingreso marginal sea mayor al costo marginal
- c) Hasta que el ingreso total iguale al costo total
- d) Siempre y cuando el ingreso marginal iguale al costo medio
- e) N.a.

20. La empresa "Choco SAC" produce 50,000 cajas de chocolates al mes que vende a S/10 la caja. Si los costos variables son S/.7 por caja y tiene costos fijos de S/.175,000 al mes, entonces la empresa, en el corto plazo, debería:

- a) Cerrar debido a que los costos fijos no han sido cubiertos
- b) Seguir produciendo debido a que los beneficios son de S/25,000
- c) Seguir produciendo debido a que los costos variables han sido cubiertos y también han sido cubierto parte de los costos fijos
- d) Dejar de producir cajas de chocolate hasta que el precio aumente.
- e) N.a.

21. Cuando una empresa perfectamente competitiva está en equilibrio de largo plazo:

- a) El IMg es igual al CMg
- b) El  $P = CMg$
- c) El  $IT = CT$  y el  $CMe\text{ mínimo} = P$
- d) a y b son correctas
- e) a, b y c son correctas

22. A largo plazo las empresas que actúan en un mercado de Competencia Perfecta:

- a) Trabajan con capacidad excesiva
- b) Trabajan con capacidad utilizada en exceso
- c) Trabajan en su capacidad de planta que coincide además con la escala eficiente mínima
- d) Trabajan con capacidad instalada ociosa
- e) N.a.

23. Una empresa en competencia perfecta:

- a) Puede decidir producir o no hacerlo cuando el precio es igual al costo medio mínimo.
- b) Produce con pérdidas cuando el precio está entre el costo medio mínimo y el costo variable medio mínimo.
- c) Nunca produce si tiene pérdidas.
- d) No tiene ganancias ni pérdidas cuando el precio es igual al costo variable medio mínimo.
- e) Ninguna de las anteriores.

24. En equilibrio a corto plazo en competencia perfecta:

- a)  $P < CMg$ .
- b) Las empresas no pueden tener pérdidas.
- c) Se necesita que el precio sea mayor o igual al costo variable medio mínimo para que la empresa decida producir.
- d) Las empresas obtienen únicamente beneficios económicos normales o iguales a cero.
- e) Ninguna de las anteriores.

25. En el equilibrio a largo plazo en competencia perfecta:

- a) Todas las empresas obtienen beneficios económicos normales o iguales a cero.
- b) La industria obtiene beneficios económicos normales o iguales a cero, algunas Empresas tienen ganancias y otras pérdidas.
- c) Las empresas trabajan con capacidad excesiva.
- d) Las empresas cubren exactamente sus costos fijos.
- e) Ninguna de las anteriores.

26. En el equilibrio a largo plazo en competencia perfecta, todas las empresas trabajan en:

- a) El costo fijo medio mínimo.
- b) El costo variable medio mínimo.
- c) El costo medio mínimo.
- d) El costo marginal mínimo.
- e) Ninguna de las anteriores.

27. En competencia perfecta, si las empresas generaran beneficios económicos positivos o ganancias a largo plazo:
- La demanda se desplaza hacia la izquierda.
  - Entran nuevas empresas en la industria.
  - Aumenta el precio.
  - b y c son correctas.
  - Ninguna de las anteriores.
28. En un mercado de competencia perfecta, en el equilibrio a largo plazo:
- Las empresas trabajan donde el costo medio mínimo de corto plazo es igual al costo medio mínimo de largo plazo.
  - $P = \text{Costo medio mínimo} = \text{Img} = \text{Cmg}$
  - Las empresas trabajan donde el precio es mayor al costo medio mínimo.
  - A y b son correctas.
  - A y c son correctas.
29. En un mercado de competencia perfecta, si partimos de una situación de equilibrio de largo plazo y el precio de los factores productivos se incrementa:
- El precio de equilibrio inicial será mayor al precio de equilibrio final.
  - El precio de equilibrio inicial será menor al precio de equilibrio final.
  - El precio de equilibrio inicial será igual al precio de equilibrio final.
  - No se puede determinar cómo será el precio de equilibrio inicial en relación al precio de equilibrio final.
  - Ninguna de las anteriores.
30. Una firma en competencia perfecta produce 400 unidades del bien X teniendo costos fijos y costos variables. Se sabe, además, que el costo variable medio es mínimo e igual a S/.100 cuando la empresa produce las citadas 400 unidades del bien X. Si la demanda y la oferta de mercado establece un precio de equilibrio para el bien X de S/.300 la unidad, ¿deberá esta empresa mantener o cambiar su nivel de producción? Si su respuesta es que la empresa debe mantener su producción en 400 unidades, explique claramente por qué. Si su respuesta es que debe modificar el volumen de producción, explique cómo y en qué sentido. Dibuje las gráficas adecuadas para sustentar sus respuestas.
31. Cuando una empresa sale de una industria en la que las empresas incurren en pérdidas económicas, la curva de oferta de corto plazo de la industria se desplaza a la \_\_\_\_\_, el precio del mercado \_\_\_\_\_ y la pérdida económica de cada empresa \_\_\_\_\_.
- derecha; aumenta; aumenta
  - izquierda; aumenta; disminuye
  - derecha; disminuye; disminuye
  - izquierda; disminuye; disminuye
  - Ninguna de las anteriores

32. Si las empresas en una industria competitiva obtienen \_\_\_\_\_ entonces existe \_\_\_\_\_ para que las empresas \_\_\_\_\_ la industria.
- a) pérdidas económicas; ningún incentivo; salgan de
  - b) beneficios normales; un incentivo; entren a
  - c) beneficios económicos positivos; un incentivo; entren a
  - d) beneficios o utilidades económicas de cero; un incentivo; salgan de
  - e) Ninguna de las anteriores
33. Cuando una empresa entra a una industria en la que las empresas gozan de beneficios económicos, la curva de oferta de corto plazo de la industria se desplaza a la \_\_\_\_\_, el precio del mercado \_\_\_\_\_ y los beneficios económicos de cada empresa \_\_\_\_\_.
- a) derecha; aumenta; aumenta
  - b) derecha; disminuye; disminuye
  - c) izquierda; disminuye; disminuye
  - d) izquierda; aumenta; disminuye
  - e) Ninguna de las anteriores
34. Para una empresa en un mercado de competencia perfecta:
- a)  $P = C_{mg} = I_{mg}$
  - b)  $P$  es mayor al  $I_{mg}$  y  $I_{mg} = C_{mg}$
  - c)  $P = C_{mg}$  pero ambos son mayores al  $I_{mg}$
  - d) La diferencia entre el costo marginal y el ingreso marginal es la mayor
  - e) N.a.
35. En un mercado de competencia perfecta así como en cualquier otro mercado: Las empresas cierran cuando:
- a) El precio es menor al costo medio mínimo
  - b) El precio es menor al costo variable medio mínimo
  - c) Los ingresos totales son menores a los costos totales
  - d) Más de una alternativa es correcta
  - e) N.a.

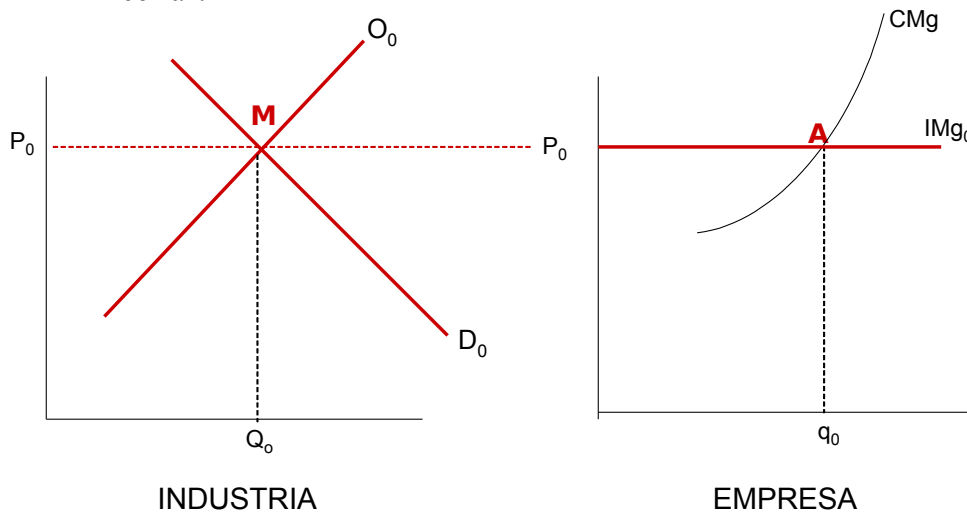
36. La primera tabla muestra la demanda de mercado de chinolas (fruta exótica) y la segunda tabla muestra la estructura de costos de cada empresa. El mercado de Chinola es perfectamente competitivo; hay 100 empresas idénticas y los costos fijos totales de cada empresa son \$400 semanales.

Industria		Empresa		
Precio \$ por Kg	Cantidad demandada Kg por semana	Cantidad Kg por semana	Costo Marginal \$ por Kg	Costo Total Promedio \$ por Kg
8	30,000	50	8.5	13
8.5	25,000	100	9	12
9	20,000	150	9.5	11.2
9.5	15,000	200	10.5	10.5
10.5	10,000	250	10.8	11

©[http://cwx.prenhall.com/bookbind/pubbooks/pel\\_parkin\\_microecon\\_5/chapter12/deluxe.html](http://cwx.prenhall.com/bookbind/pubbooks/pel_parkin_microecon_5/chapter12/deluxe.html)

En el corto plazo:

- a) En la gráfica de abajo calcule y precise cuantitativamente:
- el precio y la cantidad de equilibrio en el mercado de la chinola
  - la cantidad producida por cada empresa
  - el costo promedio total relacionado con la cantidad producida por cada empresa. (Grafíquelo)
  - De acuerdo a los datos a qué precio considera usted que la empresa debe cerrar?

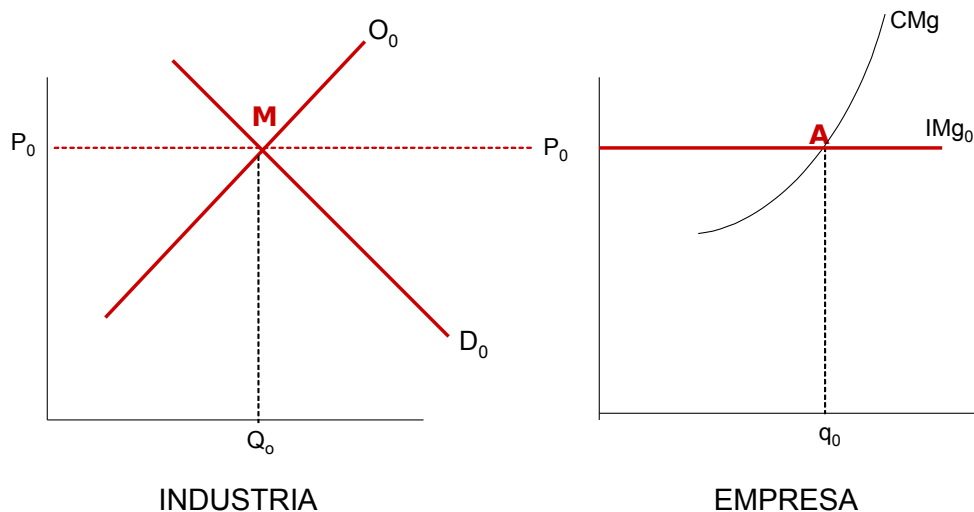


En el largo plazo:

- b) Describa el proceso de ajuste desde el corto hacia el largo plazo
- c) Grafique el proceso de ajuste descrito en la pregunta anterior:  
Calcule y ubique :
- el precio y la cantidad de equilibrio final en el mercado de la chinola
  - la cantidad producida final por cada empresa



- el costo promedio total relacionado con la cantidad producida final por cada empresa



37. Una empresa en competencia perfecta:

- Puede decidir producir o no hacerlo cuando el precio es igual al costo variable medio mínimo
- Debe dejar de producir cuando el precio es menor al costo medio mínimo pues estaría obteniendo pérdidas
- Si tiene pérdidas por S/.100,000 y su CFT es de S/.80,000; debería seguir produciendo para minimizar sus pérdidas
- a y c son correctas
- Ninguna de las anteriores

38. En equilibrio a corto plazo en competencia perfecta:

- Producen, para maximizar ganancias o minimizar pérdidas, donde el  $Img$  es menor o igual al  $CMg$
- Las empresas pueden obtener ganancias, pérdidas o beneficios económicos normales o iguales a cero
- Si el precio es mayor al costo variable medio mínimo la empresa estará obteniendo ganancias
- b y c son correctas
- a, b y c son correctas

39. En el equilibrio a largo plazo en competencia perfecta:

- Las empresas producen donde el  $Img$  es igual al  $CMg$
- La industria obtiene beneficios económicos normales o iguales a cero de manera que no hay incentivo para que ingresen empresas ni para que se retiren
- Las empresas producen en su costo medio mínimo de largo plazo de manera que no hay

ningún incentivo para que cambien el tamaño de sus plantas

d) a y b son correctas

e) a, b y c son correctas

40. En un mercado de competencia perfecta, si partimos de una situación de equilibrio de largo plazo y las empresas experimentan deseconomías de escala:

a) El precio de equilibrio inicial será mayor al precio de equilibrio final.

b) El precio de equilibrio inicial será menor al precio de equilibrio final

c) El precio de equilibrio inicial será igual al precio de equilibrio final

d) No se puede determinar cómo será el precio de equilibrio inicial en relación al precio de equilibrio final

e) Ninguna de las anteriores

41. En relación a la curva de oferta de largo plazo:

a) Es una recta horizontal mientras la estructura de costos no cambie

b) Si la estructura de costos de la empresa aumenta, será una recta con pendiente negativa

c) Si la estructura de costos disminuye, será una recta con pendiente positiva

d) A, b y c son correctas

e) Ninguna de las anteriores

42. En un mercado de competencia perfecta:

a) Las empresas eligen cuánto producir y qué precio cobrar donde el  $IMg$  es igual al  $CMg$  para maximizar sus beneficios

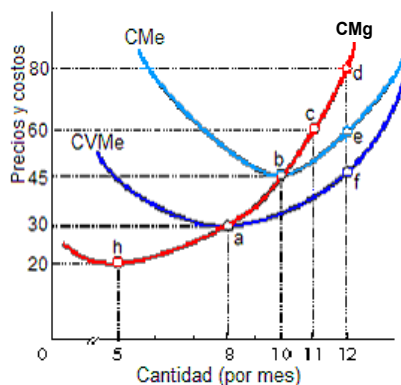
b) No existen barreras para el ingreso de empresas a la industria

c) Pueden haber pocos compradores pero hay una gran cantidad de productores

d) A y b son correctas

e) A, b y c son correctas

43. La siguiente gráfica corresponde a la estructura de costos de una empresa que actúa en un mercado de competencia perfecta:



La demanda del mercado es como sigue:

Precio	Cantidades demandadas ( por mes)
90	9000
80	10000
60	11000
45	12000
20	13000

La industria está formada por 1000 empresas con costos idénticos.

a) Grafique la oferta de la industria y señale las cantidades ofrecidas a cada precio (indique por lo menos dos puntos de la curva de oferta)

b) Precise el equilibrio de corto plazo para la empresa y para la industria (precise cantidad, precio y tipo de beneficio, fundamente su respuesta)

c) En el largo plazo, la producción de la industria es \_\_\_\_\_ y la cantidad de empresas en el mercado es \_\_\_\_\_ (fundamente su respuesta)

d) El precio de equilibrio de largo plazo es: \_\_\_\_\_ (fundamente su respuesta)

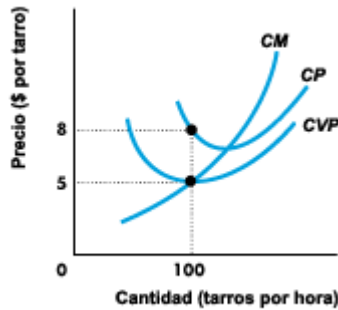
44. En un mercado de competencia perfecta: El precio de equilibrio de largo plazo es igual a:

- a) El costo variable medio mínimo
- b) El costo medio mínimo
- c) El costo marginal mínimo
- d) A y c son correctas
- e) N.a.

45. En un mercado de competencia perfecta:

- a) Las empresas producen donde  $IMg = CMg$  para maximizar beneficios
- b) Las empresas dejan de producir cuando tienen pérdidas menores a su CFT
- c) A corto y a largo plazo obtienen únicamente beneficios económicos normales o iguales a cero
- d) El producto que venden puede ser idéntico o diferenciado
- e) A y b son correctas

46. En un mercado de competencia perfecta la estructura de costos de una empresa es la siguiente (donde CM es el costo marginal, CP el costo promedio o costo medio, y CVP el costo variable promedio o costo variable medio):



©[http://cwx.prenhall.com/bookbind/pubbooks/pel\\_parkin\\_microecon\\_5/chapter12/deluxe.html](http://cwx.prenhall.com/bookbind/pubbooks/pel_parkin_microecon_5/chapter12/deluxe.html)

Actualmente la capacidad de planta de esta empresa está en 125 tarros por hora, (a lo que corresponde el costo medio más barato de la empresa que es de \$ 7 por tarro):

- Si el precio actual de mercado es de \$5, calcule los beneficios de la empresa y diga de qué tipo son
- Si se sabe además que disminuye el ingreso de los consumidores, y el bien que se produce en este mercado es considerado un bien normal, cuánto debería producir la empresa?, fundamente su respuesta
- ¿Cuál será el precio de equilibrio de largo plazo?
- ¿Cuánto debería producir cada empresa a largo plazo?

47. En un mercado de competencia perfecta la estructura de costos de una empresa es la siguiente:

Producción (botón por semana)	CMg (\$ por botón adicional)	CVMe (\$ por botón)	CMe (\$ por botón)
5	20	45	90
8	30	30	70
10	45	35	45
11	60	40	50
12	80	45	55

Hay 1000 empresas con costos idénticos.

La demanda de botones en el mercado está dada por:

Precio (\$ por botón)	Cantidad demandada (miles de botones por semana)
50	6000
45	7000
30	8000
25	9000

Entonces:

- i) La empresa debe cerrar en el corto plazo porque tiene pérdidas equivalentes al costo fijo
- ii) La empresa puede permanecer abierta en el corto plazo.
- iii) La empresa debe necesariamente cerrar en el corto plazo y reabrir en el largo plazo

- a) Elija la(s) respuesta(s) correcta(s) y fundamente con cálculos y una gráfica de la empresa y de la industria
- b) ¿Cuánto debería producir la industria a largo plazo?
- c) ¿Cuántas empresas quedan en el largo plazo?

48. Una empresa en competencia perfecta que desea maximizar beneficios, aumentará el nivel de producción...

- a) Hasta alcanzar el nivel de producción para el cual el costo variable medio es el mínimo posible
- b) Mientras el ingreso marginal sea mayor al costo marginal
- c) Hasta que el ingreso total iguale al costo total
- d) Siempre y cuando el ingreso marginal iguale al costo medio
- e) Ninguna de las anteriores

49. En un mercado de competencia perfecta:

- a) Las empresas presentan una curva de demanda con pendiente negativa
- b) Las empresas dejan de producir cuando el precio desciende por debajo del costo medio mínimo
- c) A largo plazo el precio es igual al costo variable medio mínimo
- d) A largo plazo se obtienen beneficios económicos normales o iguales a cero
- e) Ninguna de las anteriores

## PRACTICA DIRIGIDA 07

### Tema : Mercado de Monopolio

1. Un monopolista tiene la siguiente tabla de demanda:

<b>Cantidad</b>	0	1	2	3	4	5	6
<b>Precio( S/. por producto)</b>	10	9	8	7	6	5	4

La empresa puede producir sin ningún costo fijo y con un costo variable de S/. 4 por producto. Si no practica la discriminación de precios (cobra un precio único):

- Cuál es la cantidad producida que maximiza el beneficio?
- Cuál es el precio?
- A cuánto asciende el beneficio?
- Si el costo variable sube a S/. 6 por producto, cuál es ahora su beneficio?

2. Se tienen los siguientes datos para una empresa que actúa en un mercado de monopolio:

Q(Cantidad)	P(Precio)	CT(Costo Total)
1	10	5
2	9	10
3	8	16
4	7	23
5	6	31
6	5	40
7	4	50
8	3	61

Si el monopolista decide cobrar un precio único:

- cuál será ese precio?
- cuánto producirá?
- cuáles serán sus beneficios?

Si el monopolista decide discriminar precios perfectamente:

- cuánto producirá?
- qué precio cobrará?
- cuáles serán sus beneficios?

3. Se tienen los siguientes datos para una empresa que actúa en un mercado de monopolio:

P	Q
16	0
14	2
12	4
10	6
8	8
6	10
4	12
2	14

Si se sabe además que el costo marginal es constante e igual a 6 responda:

Si el monopolista decidiera cobrar un precio único

- ¿Qué cantidad produciría para maximizar su beneficio?
- ¿Qué precio cobraría?
- ¿Cuál sería su ingreso total?

Si el monopolista decidiera discriminar precios perfectamente

- ¿Qué cantidad produciría para maximizar su beneficio?
- ¿Qué precio cobraría por la sexta unidad vendida?
- ¿Cuál sería su ingreso total?

4. Se tienen los siguientes datos para una empresa que actúa en un mercado de monopolio:

Precio (S/)	Cantidad	Costo Total (S/)
18	0	2
16	1	5
14	2	7
12	3	8
10	4	12
8	5	17
6	6	23
4	7	30

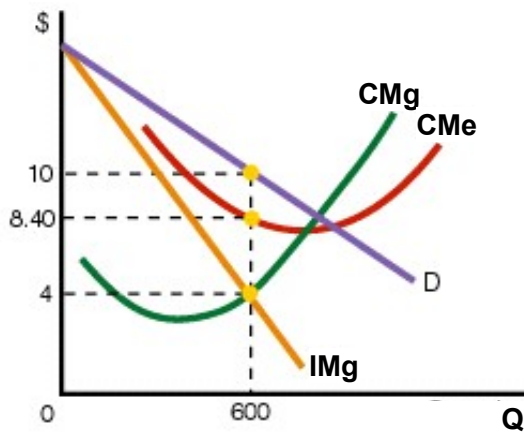
Si el monopolista decidiera cobrar un precio único

- ¿Qué cantidad produciría para maximizar sus beneficios?
- ¿Qué precio cobraría?
- ¿Cuáles serían sus beneficios?

Si el monopolista decidiera discriminar precios perfectamente

- d) ¿Qué cantidad produciría para maximizar sus beneficios?
- e) ¿Qué precio cobraría por la tercera unidad vendida?
- f) ¿Cuáles serían sus beneficios?

5. En relación al siguiente gráfico. ¿A cuánto asciende el beneficio de un monopolista maximizador de beneficios?



- a) \$0
- b) \$6,000
- c) \$5,040
- d) \$10
- e) \$960

6.

Q	P
0	32
1	30
2	28
3	26
4	24
5	22
6	20
7	18
8	16
9	14
10	12
11	10
12	8



Si suponemos que el CMg es constante e igual a 10:

a) Si el monopolista discrimina Ps perfectamente

- ¿Cuál es la producción que maximiza el B?
- ¿Cuánto es el ingreso total?

b) Si el monopolista decide cobrar un P único

- ¿Cuál es la producción que maximiza el B y cuál el P?
- ¿Cuánto es el ingreso total?

7. Benito Rocolini acaba de grabar su último CD. El departamento de marketing de su compañía discográfica observa que la demanda del CD es la siguiente:

P	Q (número de CDs)
24	10000
22	20000
20	30000
18	40000
16	50000
14	60000

La compañía puede producir el CD sin ningún costo fijo y con un costo variable de 5\$ por CD; además decide no practicar la discriminación de precios

- a) ¿Cuál es la cantidad producida que maximiza el beneficio?
- b) ¿Cuál es el precio?
- c) ¿Cuáles son los beneficios?
- d) Si Ud. fuera el representante de Benito Rocolini, ¿qué cantidad le aconsejaría que pidiera a la compañía discográfica por concepto de derechos de grabación?; explique por qué

8. Edelfesa es el monopolio de la industria de energía eléctrica en la ciudad X. El costo marginal es constante e igual a 2 (  $CMg = 2$  ). La curva de demanda por energía eléctrica está dada por la ecuación:  $P = 8 - Q$ , donde P es el precio en nuevos soles y Q es la cantidad demandada de energía eléctrica; la curva de ingreso marginal está dada por la siguiente ecuación:  $Img = 8 - 2q$ ; responda:

- a) ¿Cuáles son el precio y la cantidad que maximizan el beneficio si dicha empresa actúa como un monopolista de precio único?
- b) ¿Cuáles son el precio y la cantidad que maximizan el beneficio si la empresa decide discriminar precios perfectamente?
- c) Si el gobierno decidiera liberar el mercado de energía eléctrica, cuáles serían el precio y la cantidad que maximizarían el beneficio ( asuma que se vuelve un mercado de competencia perfecta )

9. En un aislado y lejano pueblo, la empresa SUCESOS produce aceites y lubricantes, un producto sin sustitutos.

La tabla de demanda de SUCESOS y la información del costo total se presenta a continuación:

Precio	Q demandada	Costo Total
20	0	20
18	1	21
16	2	24
14	3	30
12	4	40
10	5	55

Sobre la base de esta información responda lo siguiente:

Si SUCESOS decide cobrar un solo precio:

- ¿Cuál será la cantidad que producirá para maximizar beneficios?
- ¿Cuál será el precio que cobrará para maximizar beneficios?
- ¿Cuánto obtendrá de beneficios?

Si SUCESOS decide discriminar precios perfectamente:

- ¿Cuál será la cantidad que producirá para maximizar beneficios?
- ¿Cuál será el precio cobrado para maximizar beneficios?
- ¿Cuánto obtendrá de beneficios?

10. El Oasis, el único crucero con servicio exclusivo para una zona apartada del Amazonas, se está preparando para zarpar.

De acuerdo con un reciente estudio la empresa encontró la siguiente información:

i) Que la demanda total por viajes en dicho mercado es la siguiente:

P	0	1	2	3	4	5	6	7	8	9	10	11	12	13	14	15	16	17	18	19	20	21	22
Q	65	62	59	56	53	50	47	44	41	38	35	32	29	26	23	20	17	14	11	8	5	2	0

ii) Que al interior de este mercado se pueden identificar y separar dos diferentes demandas con las siguientes características:

Grupo 1	Grupo 2
$D = 40 - 2P$	$D = 25 - P$
$IMg = 20 - q$	$IMg = 25 - 2q$

iii) Que el costo marginal de un viaje de ida y vuelta para esta empresa se mantiene constante en 10 dólares.

Si la empresa decide por el mismo servicio cobrar un precio diferente a cada uno de los grupos:

- a) ¿Cuál es la cantidad producida y el precio cobrado de los viajes para el grupo 1?
- b) ¿Cuál es la cantidad producida y el precio cobrado de los viajes para el grupo 2?

11. La empresa embotelladora Cola Real desplazó a las demás colas del Mercado nacional, convirtiéndose en un monopolio de precio único. Como tal se enfrenta al siguiente plan de demanda:

Precio (\$ por botella)	Cantidad Demandada (botellas por hora)
10	0
8	1
6	2
4	3
2	4
0	5

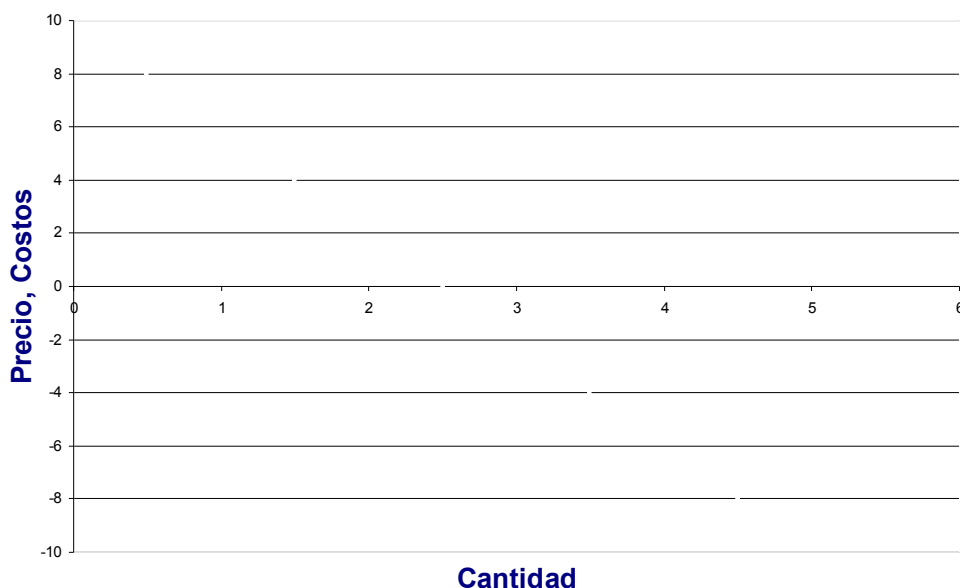
Por otro lado, los ingenieros de producción, después de haber analizado a profundidad sus estructuras de costos, encuentran que la empresa tiene los siguientes costos totales:

Cantidad Producida (botellas por hora)	Costo Total \$
0	1
1	3
2	7
3	13
4	21
5	31

Se pide calcular:

- a) El Ingreso marginal y el costo marginal para cada nivel de producción analizado
- b) El precio y la cantidad que maximizan el beneficio
- c) Calcular el beneficio económico
- d) Graficar las curvas de Demanda, Ingreso Marginal y Costo Marginal, auxiliándose del siguiente grafico:

## Monopolio



12. Luis es el propietario de “Peque peque” la única empresa de transportes fluviales en un caserío de la Amazonía Peruana donde hay empresas de exploración petrolera. Él realiza una investigación de mercado y los resultados se presentan en la tabla líneas abajo.

Precio (S/. por viaje)	Cantidad Demandada ( viajes por día)	
	Trabajadores	Otros Pobladores
10	0	0
9	1	0
8	2	0
7	3	1
6	4	2
5	5	3
4	6	4

Luis decide discriminar por precio entre trabajadores de las empresas y el resto de pobladores. No hay costo fijo y el costo variable es de S/.4 por viaje.

- a) Cuál es el precio que cobrará a los trabajadores y cuál a los otros pobladores?
  - b) A cuánto asciende el beneficio total de Luis?
  - c) Si aumenta el costo variable a S/.6 por viaje, ¿a cuánto asciende ahora su beneficio?
13. Una empresa de monopolio de vuelos nacionales entre Lima y Cuzco ha decidido discriminar precios; para eso ha ubicado dos grupos de consumidores distintos dentro de su mercado; se presentan a continuación las tablas de demanda para dichos grupos; el costo marginal y el costo medio de un viaje de ida y vuelta se mantienen constantes en 125 dólares.

Viajeros entre semana		Viajeros de fin de semana	
Precio (Dólares por viaje De ida y vuelta)	Q demandada (miles de viajes De ida y vuelta)	Precio (Dólares por viaje De ida y vuelta)	Q demandada (miles de viajes De ida y vuelta)
1500	0	500	0
1000	10	250	10
500	20	125	20
250	30	0	30
125	40		
0	50		

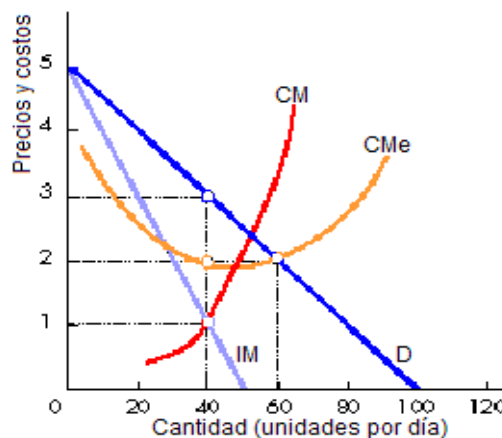
A) Si la línea aérea discrimina entre viajes de ida y vuelta entre semana y viajes de ida y vuelta durante el fin de semana:

- 1) ¿Cuál es la cantidad y el precio del viaje de ida y vuelta entre semana?
- 2) ¿Cuál es la cantidad y el precio del viaje de ida y vuelta para los fines de semana?

B) Si la línea aérea decidiera practicar la discriminación de precios perfecta:

- 1) ¿Cuál será la cantidad producida y el precio cobrado?

14. María es propietaria de la única pastelería en un distrito lejano. La figura muestra el mercado de pastelerías. María es un monopolio de precio único:



- a) ¿Cuál es la producción que maximiza el beneficio? ¿Cuál es el precio que debe cobrar?
- b) ¿Cuál es su costo promedio? ¿A cuánto asciende el beneficio total de María?
- c) Si el propietario del local que alquila María le aumenta el alquiler, lo que hace que sus costos fijos totales aumenten en 40. ¿Cuál es ahora su costo promedio? ¿Cuánto es ahora su beneficio total?

15. Bruno es el propietario de “Rápido” la única empresa de servicios de lavandería en una ciudad minera. Él realiza una investigación de mercado y los resultados se presentan en la tabla líneas abajo.

Precio (S/. por servicio)	Cantidad Demandada		Total	Costo Total ( S/.)
	Trabajadores	Universitarios		
20	0	0	0	20
18	1	0	1	21
16	2	0	2	24
14	2	1	3	30
12	2	2	4	40
10	2	3	5	55

Bruno decide discriminar por precio entre trabajadores y universitarios:

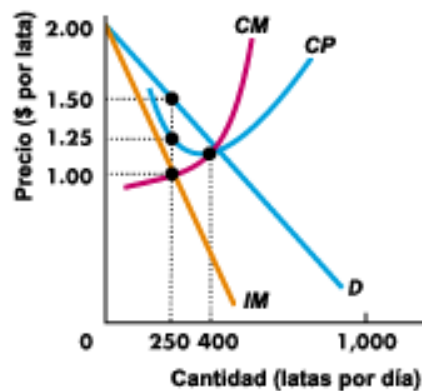
- Cuál es el precio que cobrará a los trabajadores y cuál a los universitarios?
- A cuánto asciende el beneficio total de Bruno?

Si Bruno hubiera cobrado un solo precio:

- Cuál sería ese precio? Cuál sería la cantidad que maximiza su beneficio?
- Cuánto sería ahora su beneficio total?

Si el Costo Fijo aumenta en 16 cuáles serian las respuestas para a, b, c y d?

16. La figura muestra la demanda y los costos de la única fábrica de leche en un pueblo lejano. “Milk one” es un monopolio de precio único. Cuál es:



©[http://cwx.prenhall.com/bookbind/pubbooks/pel\\_parkin\\_microecon\\_5/chapter14/medialib/14sg3.gif](http://cwx.prenhall.com/bookbind/pubbooks/pel_parkin_microecon_5/chapter14/medialib/14sg3.gif)

- La cantidad de producción que maximiza el beneficio
- El precio por lata de leche al que maximiza su beneficio
- El beneficio económico

Si repentinamente el propietario del espacio que alquila “Milk one” decide aumentar el alquiler, lo que ocasiona que el costo fijo suba en \$ 135 por día.

- d) Cuáles son ahora el precio y la cantidad por lata de leche al que maximiza su beneficio
- e) Cuánto es ahora el beneficio económico?
- f) Se encuentra en su equilibrio de largo plazo?

17. El circo La Tarumba tiene un monopolio y descubre que a \$12 el boleto nadie compra boletos entre semana. El circo realiza una encuesta y la tabla revela los resultados de la encuesta. El circo La Tarumba decide discriminar por precio entre el público entre semana y de fin de semana. No hay costos fijos y el costo variable de una actuación es igual a \$6.

Precio (\$ por boleto)	Fin de semana Cantidad demandada (boletos por semana)	Entre semana Cantidad demandada (boletos por semana)
18	0	0
15	100	0
12	200	0
9	200	100
6	200	200
3	200	300

©[http://cwx.prenhall.com/bookbind/pubbooks/pel\\_parkin\\_microecon\\_5/chapter13/medialib/13sg13.gif](http://cwx.prenhall.com/bookbind/pubbooks/pel_parkin_microecon_5/chapter13/medialib/13sg13.gif)

- a) ¿Cuál será el precio que cobrará entre semana?
- b) ¿Cuál será el precio que cobrará los fines de semana?
- c) A cuánto asciende el beneficio total del Circo La Tarumba?

Si el Circo no practica la discriminación de precios y cobra un precio único:

- d) ¿Cuál sería ese precio?
- e) ¿Cuál sería la cantidad que maximiza su beneficio?
- f) ¿Cuánto sería ahora su beneficio total?

18. La discriminación de precios:

- a) Consiste en cobrar siempre precios mayores a los clientes con demandas más elásticas.
- b) Si es perfecta, consigue eliminar íntegramente el excedente del consumidor.
- c) No altera el beneficio del monopolista, pero sí el bienestar de los consumidores.
- d) Sólo requiere la existencia de mercados separados en el espacio y/o en el tiempo.
- e) Más de una alternativa es correcta.

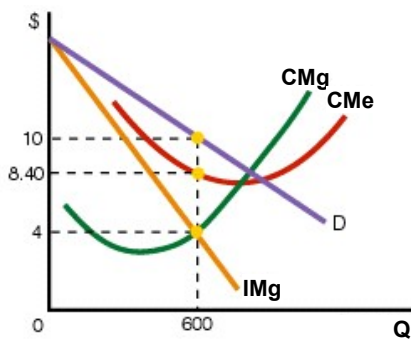
19. Un monopolio natural, en relación a un mercado de competencia perfecta:
- a) Produce una cantidad mayor de producto y cobra un precio menor
  - b) Produce una cantidad menor de producto y cobra un precio mayor
  - c) Produce una cantidad mayor de producto y cobra también un precio mayor
  - d) Produce una cantidad menor de producto y cobra también un precio menor
  - e) N.a.
20. Un monopolio de precio único en relación a si discriminara precios perfectamente:
- a) Produce una cantidad mayor de producto pero obtiene menores beneficios
  - b) Produce una cantidad menor de producto y obtiene mayores beneficios
  - c) Produce una cantidad menor de producto y obtiene menores beneficios
  - d) Produce una cantidad mayor de producto y obtiene mayores beneficios
  - e) N.a.
21. Si el monopolio y la competencia perfecta tienen la misma estructura de costos, y se sabe además que el monopolio discrimina precios perfectamente:
- a) La cantidad producida en ambos casos es la misma
  - b) El precio cobrado en ambos casos es el mismo
  - c) El excedente del consumidor es mayor en el caso de la Competencia Perfecta que en el caso del Monopolio
  - d) A y c son correctas
  - e) A, b y c son correctas
22. A largo plazo en un mercado de monopolio:
- a) Se produce siempre donde el ingreso marginal es mayor al costo marginal
  - b) Se obtienen siempre beneficios económicos normales o iguales a cero
  - c) Se pueden obtener ganancias, pérdidas, o beneficios económicos normales o iguales a cero
  - d) El excedente del consumidor es igual a cero
  - e) N.a.
23. En un mercado de monopolio, si el precio se reduce por debajo del costo variable medio mínimo entonces:
- a) El monopolio deja de producir
  - b) Al monopolio le sería indiferente seguir produciendo o cerrar
  - c) Los monopolios nunca cierran pues se mantienen siempre obteniendo solamente ganancias
  - d) Se necesitaría conocer el costo fijo total de la empresa para poder tomar una decisión en relación al cierre
  - e) Más de una alternativa es correcta



24. Con respecto a un monopolio de precio único:

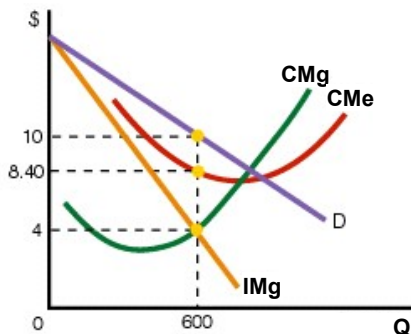
- a) Produce donde el ingreso marginal es igual al costo marginal
- b) Cobra un precio menor en relación a una industria de competencia perfecta cuando dicho monopolio trabaja con una estructura de costos menor
- c) Cobra un precio mayor en relación a una industria de competencia perfecta cuando ambos utilizan la misma estructura de costos
- d) a y b son correctas
- e) a, b y c son correctas

25. La figura muestra la demanda y los costos de la única lavandería en un pueblo lejano. “La Lavanderie” es un monopolio de precio único, entonces el precio es ..... y el ingreso total es .....



- a) 10, 960
- b) 8.4, 5040
- c) 4, 2400
- d) 10, 6000
- e) N.a.

26. La figura muestra la demanda y los costos de la única lavandería en un pueblo lejano. “La Lavanderie” es un monopolio de discriminación de precios perfecta, entonces la cantidad que maximiza beneficios es ..... y el excedente del consumidor es .....



- a) 600, cero
- b) mayor a 600, cero
- c) mayor a 600, no puede calcularse
- d) 600, no puede calcularse
- e) n.a.

27. Un mercado de monopolio, en relación a uno de competencia perfecta, en todos los casos:

- a) Beneficia al consumidor
- b) Perjudica al consumidor
- c) No se diferencia en relación a si beneficia o no al consumidor
- d) Faltaría información adicional para poder determinar si beneficia o perjudica al consumidor
- e) N.a.

28. Cuando el Hotel Monasterio en Arequipa está dispuesto a alquilar una habitación a quien separe con una semana de anticipación a un precio más bajo de lo que está dispuesto a alquilar a quien se presenta en el hotel sin tener ninguna reserva, la empresa hotelera está \_\_\_\_\_.

- a) practicando la discriminación de precio
- b) incurriendo una pérdida en las ventas dentro del campus
- c) eliminando a toda la competencia
- d) siendo injusta
- e) ninguna de las anteriores

29. Un monopolio que discrimina perfectamente por precio obtiene \_\_\_\_\_.

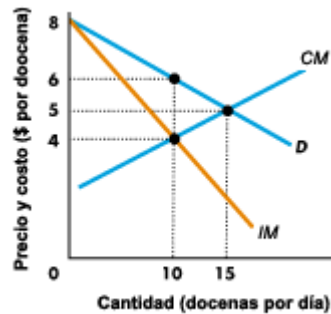
- a) la misma cantidad que un monopolio de un solo precio
- b) la misma cantidad de producción que una industria perfectamente competitiva
- c) una producción a la cual el ingreso marginal excede el costo marginal
- d) una producción mayor que una industria perfectamente competitiva
- e) ninguna de las anteriores

30. Un manantial de agua mineral llamado “Socosani” está operado por una empresa del mismo nombre. Es un monopolio de precio único que tiene la siguiente tabla de demanda y costo total de agua mineral embotellada.

Cantidad (botellas)	Precio (S/. x botella)	Costo Total (S/.)
0	10	1
1	8	3
2	6	7
3	4	13
4	2	21
5	0	31

- a) Calcule la tabla de ingreso marginal
- b) Calcule el nivel de producción y precio que maximiza su beneficio
- c) Suponga que Socosani puede discriminar precios perfectamente, ¿cuál es el nivel de producción que maximizaría sus beneficios

31. La figura muestra la demanda y costos de producción de flores de la única tienda en el Huallaga. Si cobra un precio a todos los consumidores y el  $CMe=CMg$ , entonces cuánto es el beneficio económico de esta empresa? Si la empresa decidiera practicar la discriminación de precios perfecta cuánto sería ahora su beneficio total? Cuánto es el excedente del consumidor en cada caso?



©[http://cwx.prenhall.com/bookbind/pubbooks/pel\\_parkin\\_microecon\\_5/chapter13/medialib/13sg6.gif](http://cwx.prenhall.com/bookbind/pubbooks/pel_parkin_microecon_5/chapter13/medialib/13sg6.gif)

32. En un mercado de monopolio, si el precio se reduce por debajo del costo variable medio mínimo entonces:

- El monopolio debe dejar de producir para minimizar sus pérdidas
- Al monopolio le sería indiferente seguir produciendo o cerrar
- Los monopolios nunca cierran pues se mantienen siempre obteniendo solamente ganancias
- Se necesitaría conocer el costo fijo total de la empresa para poder tomar una decisión en relación al cierre
- Más de una alternativa es correcta

33. En un mercado de monopolio:

- Hay una única empresa que abastece a todo el mercado
- Existen barreras para el ingreso de empresas a la industria
- El producto puede tener sustitutos adecuados o no
- A y b son correctas
- A, b y c son correctas

34. Un monopolio:

- A corto plazo puede obtener ganancias, pérdidas o beneficios económicos normales o iguales a cero
- A largo plazo puede obtener ganancias o beneficios económicos normales o iguales a cero porque ingresan pocas empresas a la industria
- Debe dejar de producir siempre que el precio se reduce por debajo del costo medio mínimo
- A y c son correctas
- A, b y c son correctas

35. Un monopolio que discrimina precios:

- a) Obtiene menos beneficios en relación a un monopolio de precio único
- b) Produce una cantidad menor en relación a un monopolio de precio único
- c) Trabaja con una estructura de costos menor en relación a un monopolio de precio único
- d) Cobra precios distintos por productos o servicios distintos que produce
- e) N.a.

36. En un monopolio:

- a) La curva de oferta es igual al costo marginal descartando el tramo que se encuentra por debajo del costo variable medio mínimo
- b) No existe curva de oferta debido a que no existe una relación única entre precio y cantidad ofrecida
- c) La curva de oferta es igual al ingreso marginal
- d) No existe curva de oferta ya que esta es igual al costo medio, por lo que se hace innecesaria
- e) N.a.

37. La tabla presenta la demanda de jugos “sano y nutritivo” única productora en un distrito lejano. Si suponemos que el costo marginal es constante e igual a \$5 dólares por botella:

Si el monopolista discrimina precios perfectamente

- a) ¿Cuál es la producción que maximiza el beneficio?
- b) ¿Cuánto es el ingreso total?
- c) ¿Cuál será el precio cobrado por la 4ta. unidad vendida?

Si el monopolista decide cobrar un P único

- a) ¿Cuál es el precio que cobra?
- b) ¿Cuál es la cantidad producida que maximiza el beneficio?
- c) Si el costo medio es igual al costo marginal (e igual a 5) ¿cuánto es el beneficio total?

Precio (\$ por botella)	Cantidad demandada (botellas por día)
10	0
9	1
8	2
7	3
6	4
5	5
4	6

©[http://cwx.prenhall.com/bookbind/pubbooks/pel\\_parkin\\_microecon\\_5/chapter13/medialib/13sg9.gif](http://cwx.prenhall.com/bookbind/pubbooks/pel_parkin_microecon_5/chapter13/medialib/13sg9.gif)

38. Si un monopolio discrimina precios perfectamente, en comparación con una industria de competencia perfecta, asumiendo que tienen la misma estructura de costos, entonces:

El excedente del consumidor: ¿aumenta, disminuye o se mantiene?

Los beneficios: ¿aumentan, disminuyen o se mantienen?

La producción que maximiza el beneficio: ¿aumenta, disminuye o se mantiene?

39. En Nazca se ha descubierto una única fuente de agua medicinal. La demanda de dicha agua medicinal es la siguiente:

Precio (S/.)	Cantidad (botella de agua)
10	0
9	1
8	2
7	3
6	4
5	5
4	6
3	7
2	8
1	9
0	10

El Costo Marginal es Constante e igual a 4, además de igual al costo medio. No hay costos fijos.

Si la fuente es administrada por un Monopolio de precio único, responda:

- a) ¿Cuánto tiene que producir para maximizar el beneficio?
- b) ¿Cuánto debe cobrar para maximizar el beneficio?
- c) Calcule el beneficio
- d) Calcule el excedente del consumidor

Si la empresa discriminara precios perfectamente, responda:

- e) ¿Cuánto tiene que producir para maximizar el beneficio?
- f) ¿Cuánto debe cobrar para maximizar el beneficio?
- g) ¿Cuál será el excedente del consumidor?

Si la empresa productora de botellas de agua medicinal decidiera actuar como una empresa perfectamente competitiva, responda:

- h) ¿Cuál sería el precio, la cantidad a producir para maximizar beneficios y el beneficio máximo?

40. El término “economías de alcance” se refiere a la reducción del costo medio cuando:

- a) se incrementa el tamaño de la planta
- b) se expande la producción
- c) se incrementa el número de bienes distintos producidos
- d) se introducen mejoras en la tecnología empleada
- e) se abastecen nuevos mercados y se discrimina en precios

41. Cuando el monopolista discrimina precios perfectamente:

- a) no causa pérdidas de excedente económico
- b) cobra el máximo precio posible por cada unidad vendida
- c) vende el número de unidades que se produciría si la industria fuera competitiva
- d) a, b y c son correctas
- e) solamente b y c son correctas

42. Si un monopolista que cobra un solo precio se encontrara operando en el tramo de la curva de demanda donde la elasticidad-precio de la demanda fuera inelástica:

- a) el ingreso marginal sería negativo
- b) siempre igualará el ingreso marginal con el costo marginal
- c) elevaría sus beneficios si redujera el número de unidades vendidas
- d) a y b son correctas
- e) a y c son correctas

43. “El Turimetro” es el único servicio turístico metropolitano que existe en ciudad de Lima. Su Gerente General, la Srta. Alenka Rivasse ha dado cuenta que dentro de su demanda total hay dos grupos claramente identificables a través de los cuales podría discriminar precios. A continuación se presentan las tablas de demanda para dichos grupos; el costo marginal y el costo medio de un servicio turístico se mantienen constantes en 6 soles.

Turista Extranjero		Turista Nacional	
Precio (Soles)	Q demandada ( servicios turísticos por día)	Precio (Soles)	Q demandada ( servicios turísticos por día)
18	0	12	0
15	100	9	100
12	200	6	200
9	200	3	300
6	200		
3	200		

A) Si la empresa decide discriminar entre Turistas Extranjeros y Turistas Nacionales:

¿Cuánto es el beneficio total de la empresa? Fundamente su respuesta

B) Si la empresa decidiera practicar la discriminación de precios perfecta:

¿Cuánto sería ahora el beneficio total de la empresa? Fundamente su respuesta

## PRACTICA DIRIGIDA 08

### Tema : Mercado de Competencia Monopolística

1. La industria azucarera en el Perú tiene un índice de concentración de 0.29 y actualmente se encuentra obteniendo pérdidas económicas; explique y grafique lo que ocurrirá en dicha industria si es que el precio de los endulzantes producidos en base a maíz se reduce por la eliminación de aranceles a su importación:
  - a) a corto plazo
  - b) a largo plazo
2. Los productores del analgésico Tylenol hacen mucha publicidad y tienen clientes muy leales. En cambio, los fabricantes de paracetamol genérico no hacen publicidad y sus clientes sólo compran al precio más bajo. Suponga que los costos marginales de Tylenol y paracetamol son los mismos y constantes
  - a) Grafique las curvas de D,  $Img$  y  $CMg$  de Tylenol e indique la cantidad producida y el precio cobrado
  - b) Haga lo mismo que en a) para el paracetamol genérico; ¿en qué se diferencian los gráficos?, ¿qué compañía tiene el margen más alto?, explique
  - c) ¿Qué compañía tiene más incentivos para controlar cuidadosamente la calidad? ¿por qué?
3. Complete el siguiente cuadro indicando SI, NO o TAL VEZ para cada tipo de mercado
  - a) ¿producen las empresas productos diferenciados?
  - b) ¿tienen exceso de capacidad?
  - c) ¿hacen publicidad?
  - d) ¿eligen  $Q$  de tal manera que  $Img = Cmg$ ?
  - e) ¿eligen  $Q$  de tal manera que  $P = Cmg$ ?
  - f) ¿obtienen beneficios económicos en el equilibrio a largo plazo?
  - g) ¿se enfrentan a una curva de D de pendiente negativa?
  - h) ¿tienen un  $Img$  menor que el precio?
  - i) ¿se enfrentan al ingreso de otras empresas a la industria?

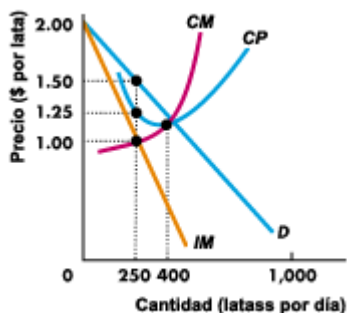
Competencia Perfecta	Competencia Monopolística	Monopolio
-------------------------	------------------------------	-----------

- a)
- b)
- c)
- d)
- e)
- f)
- g)
- h)

i)

4. Una empresa de impresiones actúa en un mercado de competencia monopolística y se encuentra en equilibrio de largo plazo. Si se genera un aumento del ingreso de los consumidores y las impresiones son consideradas como un bien normal: explique y grafique lo que ocurrirá con la empresa en el corto plazo y cómo se llegará nuevamente al equilibrio de largo plazo.
5. El gráfico 1 muestra las curvas de costos (CM es el costo marginal y CP el costo promedio o costo medio), ingreso marginal y de demanda de la empresa Gran Chow, un productor de comida para perros que opera en un mercado de competencia monopolística. En el corto plazo, la producción óptima de Gran Chow es \_\_\_\_\_ y los beneficios económicos \_\_\_\_\_.

Gráfico 1

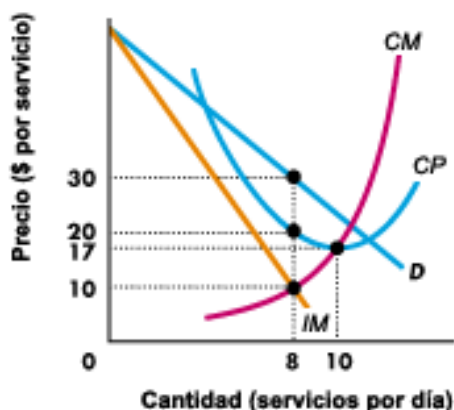


©[http://cwx.prenhall.com/bookbind/pubbooks/pel\\_parkin\\_microecon\\_5/chapter14/medialib/14sg3.gif](http://cwx.prenhall.com/bookbind/pubbooks/pel_parkin_microecon_5/chapter14/medialib/14sg3.gif)

- a) 1,000 latas por día; son iguales a cero
  - b) 400 latas por día; son iguales a cero
  - c) 250 latas por día: son negativos
  - d) Variará entre 250 y 400 latas por día; no se pueden determinar
  - e) Ninguna de las anteriores
6. De acuerdo con la información del gráfico 1, se puede afirmar que en el largo plazo \_\_\_\_\_.
    - a) El beneficio económico será igual a cero y el precio se corresponde con el punto mínimo del costo medio
    - b) Hay beneficios económicos positivos debido al exceso de capacidad instalada
    - c) Siempre hay beneficios económicos positivos al igual que en el monopolio
    - d) El beneficio económico es igual a cero debido a la entrada de empresas a la industria
    - e) Se producirán 400 latas por día.



7. La pizzería *Charlie* posee cierto grado de poder de monopolio, gracias a la diferenciación que la publicidad ha generado respecto al resto de pizzerías que compiten con ella. A continuación le presentamos cuatro alternativas de respuesta. Marque la que considere correcta y luego explique y grafique su respuesta cuidadosamente (puede necesitar más de un gráfico).
- En el largo plazo, la pizzería *Charlie* obtendrá un beneficio normal, pero en el corto plazo pueden haber pérdidas económicas.
  - En el largo plazo, la pizzería *Charlie* no llegará a alcanzar un nivel de producción correspondiente a la escala eficiente mínima.
  - En el largo plazo, la pizzería *Charlie* cobrará un precio que será igual al costo medio, debido a que siempre habrá libertad de entrada y salida de empresas.
  - Todas las respuestas anteriores son correctas
  - Sólo (a) y (b) son correctas
8. “El rápido” es una empresa de servicio de mensajería con cierto grado de poder de monopolio, gracias a la diferenciación que la calidad y puntualidad de su servicio ha generado respecto al resto de mensajerías que compiten con ella.



©[http://cwx.prenhall.com/bookbind/pubbooks/pel\\_parkin\\_microecon\\_5/chapter13/medialib/13sg4.gif](http://cwx.prenhall.com/bookbind/pubbooks/pel_parkin_microecon_5/chapter13/medialib/13sg4.gif)

- ¿En qué mercado se encuentra operando la empresa?
  - Calcule los beneficios de la empresa
  - ¿Se encuentra operando a corto o a largo plazo?
  - Partiendo de la situación señalada en la gráfica explique y grafique lo que ocurrirá a largo plazo
9. La empresa “trapos y perchas” es una de muchas empresas de venta de ropa en La Victoria, Lima. Suponga que la siguiente información es correcta:  $P = 75$ ,  $IMg = 25$ ,  $CMe = 45$ ,  $CMg = 25$ . ¿En qué mercado se encuentra operando? ¿Qué tipo de beneficios tiene? ¿Se encuentra en su equilibrio de largo plazo?

10. La empresa “Mi cachorrito” es una de muchas empresas dedicadas a la producción de alimentos para perros, gracias a la diferenciación que la publicidad ha generado respecto al resto de empresas que compiten con ella, ha logrado un espacio dentro del rubro. La demanda de la empresa y su estructura de costos es como sigue:

Precio (\$ por Kilo)	Cantidad (Kilos por semana)	Costo Total (\$)
10	0	1
8	1	3
6	2	7
4	3	13
2	4	21
0	5	31

- ¿En qué mercado se encuentra trabajando la empresa “Mi cachorrito”?
- ¿Para la cantidad que produce para maximizar beneficios, a cuánto ascienden esos beneficios? Fundamente su respuesta
- ¿Qué ocurrirá en el largo plazo con la demanda y el precio para la empresa “Mi cachorrito”? Fundamente.

11. En un mercado de Competencia Monopolística:

- Al igual que en un mercado de Competencia Perfecta, el bien producido por cada empresa es idéntico al que producen las demás
- Al igual que en el caso del Monopolio, las empresas, a corto plazo, pueden obtener ganancias, pérdidas, o beneficios económicos normales o iguales a cero
- Al igual que en el caso de la Competencia Perfecta, a largo plazo las empresas solo obtienen beneficios económicos normales o iguales a cero
- B y c son correctas
- A, b y c son correctas

12. En un mercado de Competencia Monopolística:

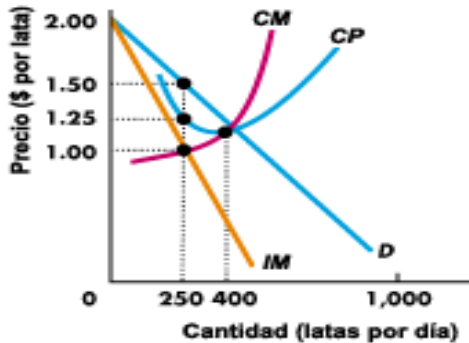
- Existen barreras para el ingreso de empresas a la industria
- El producto que vende cada empresa puede ser diferenciado o idéntico
- Existen pocas empresas en el mercado
- A y b son correctas
- N.a.

13. En un mercado de Competencia Monopolística:

- A corto plazo las empresas pueden obtener ganancias, pérdidas, o beneficios económicos normales o iguales a cero
- A largo plazo pueden mantener sus ganancias
- A largo plazo obtienen beneficios económicos normales o iguales a cero
- A y c son correctas
- N.a.

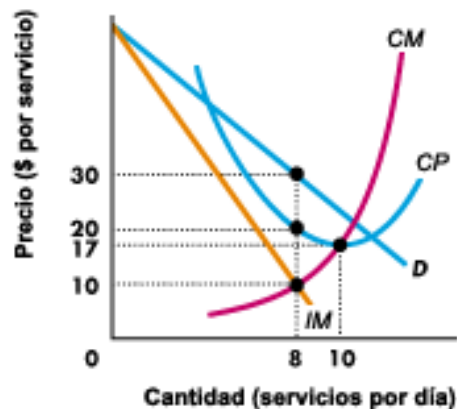
14. Una empresa de Competencia Monopolística está operando al nivel de producción donde  $CMg = 75$  y el  $IMg = 75$ . Entonces la empresa debe:
- Mantener la producción al nivel del punto de equilibrio porque el beneficio económico es igual a cero
  - Expandir la producción para incrementar el beneficio
  - Contraer la producción para incrementar el beneficio
  - Mantener el nivel de producción porque cualquier desviación hacia arriba o hacia abajo resultará en un menor beneficio
  - N.a.
15. Señale cuál de las siguientes afirmaciones es verdadera en el caso de la competencia monopolística.
- Los competidores monopolistas pueden obtener ganancias en el largo plazo
  - Los competidores monopolistas pueden tener pérdidas económicas en el corto plazo
  - La competencia monopolística está caracterizada por unas pocas grandes empresas que dominan la industria
  - Los competidores monopolistas producen un producto idéntico
  - N.a.
16. Señale cuál de las siguientes afirmaciones es falsa en el caso de la competencia monopolística:
- El producto que vende cada empresa es diferenciado
  - A largo plazo las empresas trabajan con capacidad excesiva
  - El uso intensivo de la publicidad no es una de sus características
  - Todas las anteriores afirmaciones son falsas en el caso de la competencia monopolística
  - N.a.
17. Una empresa en competencia monopolística está produciendo al nivel donde el costo medio es 10, el costo marginal es 5, el ingreso marginal es 6 y el precio es 12. En el corto plazo la empresa debe:
- Disminuir el nivel de producción
  - Incrementar el nivel de producción
  - Mantener el nivel de producción
  - Incrementar el precio
  - N.a.
18. La empresa FullAuto es una de muchas empresas de venta de autopartes en La Victoria, Lima. Suponga que la siguiente información es correcta:  $P = 15$ ,  $IMg = 8$ ,  $CMe = 15$ ,  $CMg = 8$ . ¿Qué tipo de mercado es este?
- Monopolio
  - Competencia Perfecta
  - Competencia Monopolística
  - Oligopolio

- e) N.a.
19. La figura muestra las curvas de costo, ingreso marginal y demanda de DAPESA, un productor de jugos enlatados. El mercado de jugos enlatados es competencia monopolística.
- Cuál es el precio y la cantidad de producción?
  - A cuánto asciende el beneficio económico?
  - En el largo plazo, conforme entran nuevas empresas, DAPESA reduce su producción a 125 latas diarias, a cuánto asciende su capacidad excesiva?



©[http://cwx.prenhall.com/bookbind/pubbooks/pel\\_parkin\\_microecon\\_5/chapter14/medialib/14sg3.gif](http://cwx.prenhall.com/bookbind/pubbooks/pel_parkin_microecon_5/chapter14/medialib/14sg3.gif)

20. Una de muchas empresas que gracias a la diferenciación de su producto ha logrado destacar en el mercado presenta la siguiente gráfica:



©[http://cwx.prenhall.com/bookbind/pubbooks/pel\\_parkin\\_microecon\\_5/chapter13/medialib/13sg4.gif](http://cwx.prenhall.com/bookbind/pubbooks/pel_parkin_microecon_5/chapter13/medialib/13sg4.gif)

- Cuál es su costo promedio? A cuánto asciende el beneficio total de la empresa? Se encuentra en su equilibrio de corto o largo plazo?
- En el largo plazo, conforme entran nuevas empresas, la empresa reduce su producción a 5 unidades por día, a cuánto asciende su capacidad excesiva?
- Si el propietario del local que alquila la empresa le aumenta el alquiler, lo que hace que sus costos fijos totales aumenten en 80. Cuál es ahora su costo promedio? Cuánto es ahora su beneficio total? Entran o salen las empresas en el mercado?

21. La empresa Dulce de Leche es una de muchas empresas que vende un producto diferenciado por su calidad y servicio. Señale cuál de las siguientes afirmaciones es falsa:
- a) Los competidores de Dulce de Leche pueden obtener beneficios normales en el largo plazo debido a la libertad de ingreso de empresas al mercado
  - b) Los competidores de Dulce de Leche pueden tener pérdidas económicas en el corto plazo
  - c) La empresa Dulce de Leche está caracterizada por un índice de concentración que no es del 100% (o igual a 1)
  - d) La empresa Dulce de Leche, al igual que sus competidores, a largo plazo producen en su capacidad de planta
  - e) N.a.

22. Maní y ají de Chuquisaca se abren espacio (04-07.10). [http://www.lostiempos.com/diario/actualidad/economia/20100704/mani-y-aji-de-chuquisaca-se-abren-espacio-pese-a\\_78599\\_148473.html](http://www.lostiempos.com/diario/actualidad/economia/20100704/mani-y-aji-de-chuquisaca-se-abren-espacio-pese-a_78599_148473.html) En la última Fiesta del Ají, una gran cantidad de agricultores de Chuquisaca (Bolivia) cerraron una venta importante de ají con una compañía de importaciones y exportaciones; otras muchas asociaciones también cerraron pequeños negocios.

En la Fiesta del Ají en Padilla, los productores mostraron cómo la producción de ají ha alcanzado una *diferenciación en la calidad de sus productos* que no tiene nada que envidiar y competir con muchos de los países vecinos.

“Bien nomás estamos vendiendo, pero podríamos vender más *si se conocieran más nuestros productos*. Por eso estas ferias nos benefician: venimos a participar y también a conocer cómo están trabajando otras asociaciones”, agregó Méndez (productor del municipio de Icla).

José Barja, asociado de Apajimpa Integral, destacó que hoy “producimos variedades de ají que incluso no existían antes en el país. Esta experiencia la queremos compartir”, apuntó.

- a) ¿En qué mercado se encuentran operando los productores de ají de Chuquisaca?.
  - b) Explique y grafique la situación inicial y el proceso de ajuste para llegar a un equilibrio de largo plazo
23. La empresa “Relax Spa” actúa en un mercado donde se ha incrementado últimamente el número de competidores. Por ello, “Relax Spa” frecuentemente lanza promociones especialmente dirigidos a la mujer ejecutiva que requiere atención inmediata y en horarios especialmente nocturnos. Si la empresa tiene la siguiente información: Precio= \$30,  $IM_g = \$15$ ,  $CM_e = \$20$ ,  $IM_g > CVMe$ ,  $CM_g = \$15$ , responda la afirmación correcta:
- a) La empresa se encuentra operando en el largo plazo
  - b) La empresa está minimizando pérdidas

- c) La empresa está obteniendo beneficios económicos normales
- d) Sus ingresos totales superan a sus costos totales
- e) Ninguna de las anteriores

24. En relación a la empresa “Relax Spa”, de la pregunta anterior responda la afirmación correcta:

- a) La empresa opera en un mercado de competencia perfecta
- b) La empresa debería producir una cantidad mayor para maximizar beneficios
- c) En el largo plazo, sus beneficios serán iguales a cero
- d) La empresa se ha apoderado de todo el excedente del consumidor
- e) c y d son correctas

## PRACTICA DIRIGIDA 09

### Tema : Mercado de Oligopolio

1. Una gran proporción de la oferta mundial de diamantes procede de Rusia y Sudáfrica. Suponga que el Cmg. de extraer diamantes es de 1 \$ y que la demanda de diamantes es la siguiente

Precio	Cantidad
8	5
7	6
6	7
5	8
4	9
3	10
2	11
1	12

- a) Si hubieran muchos oferentes de diamantes, ¿cuáles serían el precio y la cantidad?
- b) Si sólo hubiera un oferente de diamantes, ¿cuáles serían el precio y la cantidad?
- c) Si Rusia y Sudáfrica formaran un cártel, ¿cuáles serían el precio y la cantidad?, si los países se repartieran el mercado a partes iguales, ¿cuáles serían la producción y los beneficios de Sudáfrica?, ¿qué ocurriría con sus beneficios si aumentara su producción en 1 y Rusia cumpliera el acuerdo del cártel?
- d) Utilice la respuesta que ha dado en c) para explicar por qué los acuerdos de los cárteles no suelen tener éxito

©[http://books.google.com.pe/books?](http://books.google.com.pe/books?id=GdOEBfwchHAC&pg=PA386&lpg=PA386&dq=Una+gran+proporci)

[id=GdOEBfwchHAC&pg=PA386&lpg=PA386&dq=Una+gran+proporci%C3%B3n+de+la+oferta+mundial+de+diamantes+procede+de+Rusia+y+Sud%C3%A1frica&source=bl&ots=u8T1iVKEVZ&sig=F3CMud7AFmQzVe18eI5bv1YHVQA&hl=es&sa=X&ei=Dic2UdOyN5Lo9gT0mIDIDQ&sqi=2&ved=0CDoQ6AEwAw#v=onepage&q=Una%20gran%20proporci%C3%B3n%20de%20la%20oferta%20mundial%20de%20diamantes%20procede%20de%20Rusia%20y%20Sud%C3%A1frica&f=false](http://books.google.com.pe/books?id=GdOEBfwchHAC&pg=PA386&lpg=PA386&dq=Una+gran+proporci%C3%B3n+de+la+oferta+mundial+de+diamantes+procede+de+Rusia+y+Sud%C3%A1frica&source=bl&ots=u8T1iVKEVZ&sig=F3CMud7AFmQzVe18eI5bv1YHVQA&hl=es&sa=X&ei=Dic2UdOyN5Lo9gT0mIDIDQ&sqi=2&ved=0CDoQ6AEwAw#v=onepage&q=Una%20gran%20proporci%C3%B3n%20de%20la%20oferta%20mundial%20de%20diamantes%20procede%20de%20Rusia%20y%20Sud%C3%A1frica&f=false)

2. Burger King y Mac Donalds concentran el 97% de las ventas totales de comida rápida; ambas se coluden para maximizar beneficios; explique y grafique:
  - a) De qué manera determinarán la cantidad que van a producir y el precio que van a cobrar
  - b) Qué ocurrirá con cada una de las empresas si una de ellas no cumple el acuerdo (respecto a cantidades producidas, precios cobrados y beneficios)
  - c) Qué ocurrirá con cada empresa si ninguna de las dos cumple el acuerdo

3. Consideremos las decisiones de dos compañías tabaqueras: Marlboro y Camel; si ninguna de las dos hace publicidad, ambas se reparten el mercado y obtienen beneficios iguales a 4,000 millones de US\$; si ambas hacen publicidad, de nuevo se reparten el mercado pero los beneficios son menores (3,000 millones de US\$) ya que cada una de ellas debe soportar el costo de la publicidad. Sin embargo, si una hace publicidad y la otra no, la que hace publicidad atrae a clientes de la otra y obtiene beneficios iguales a 5,000 millones de US\$, mientras que la otra obtiene beneficios únicamente de 2,000 millones de US\$, ¿qué estrategia adoptará cada una de las empresas y por qué?
4. Nintendo y Sony concentran el 98% de las ventas del mercado de video-juegos; si ambas deciden coludirse para maximizar beneficios explique claramente:
  - a) De qué manera determinarán la cantidad que van a producir y el precio que van a cobrar
  - b) Qué ocurrirá con cada una de las empresas si una de ellas no cumple el acuerdo y la otra sí (respecto a cantidades producidas, precios cobrados y beneficios)
  - c) Qué ocurrirá con cada empresa si ninguna de las dos cumple el acuerdo
  - d) Si el acuerdo se practicara varias veces (a largo plazo) qué estrategia sería más probablemente adoptada por ambas empresas, explique por qué
5. Consideremos las decisiones de dos compañías productoras de alimentos: Gerber y Heinz, cuyas ventas representan el 95% del total de las ventas de alimentos para bebés en el mercado. Ambas acuerdan actuar como un monopolio a fin de ver incrementados sus beneficios, si ambas cumplen el acuerdo, cada una obtendrá beneficios iguales a 3000 U.M.; si una de las dos rompe el acuerdo, la que hace trampa gana 5000 y la que cumple con el acuerdo pierde 2000:
  - a) construya la matriz de recompensas
  - b) si el juego se juega por un solo periodo, ¿cuál será el equilibrio?
  - c) Si el juego se practica varias veces, ¿cuál será el equilibrio?
  - d) Con respecto a la matriz de recompensas,:
  - e) ¿en cuál de los resultados la producción de ambas empresas en conjunto es mayor?
  - f) ¿en cuál de los resultados la producción de ambas empresas en conjunto es menor?
6. Cuando en un acuerdo colusorio (efectuado por las dos únicas empresas existentes en el mercado), una de las empresas cumple con el acuerdo y la otra hace trampa; entonces, en comparación con el hecho de que ambas empresas cumplieran con el acuerdo:
  - a) La empresa que cumple produce igual, la que hace trampa aumenta su producción, ambas obtienen más ganancias
  - b) La empresa que cumple produce menos, la que hace trampa aumenta su producción, la que cumple obtiene pérdidas y la que hace trampa obtiene más ganancias
  - c) La empresa que cumple produce igual, la que hace trampa produce más, la que cumple obtiene pérdidas y la que hace trampa obtiene más ganancias
  - d) La empresa que cumple aumenta su producción, la que hace trampa disminuye su producción, la que cumple obtiene menos ganancias y la que hace trampa obtiene más ganancias
  - e) N.a.



7. Cuando en un acuerdo colusorio (efectuado por las dos únicas empresas existentes en el mercado), una de las empresas cumple con el acuerdo y la otra hace trampa; entonces, en comparación con el hecho de que ambas empresas cumplieran con el acuerdo:
- a) La empresa que cumple mantiene el precio y la que hace trampa lo rebaja
  - b) Ambas empresas aumentan el precio
  - c) Ambas empresas disminuyen el precio
  - d) La empresa que cumple baja su precio y la que hace trampa lo aumenta
  - e) N.a.
8. Cuando en un mercado de oligopolio las empresas llegan a un acuerdo colusorio, entonces, cuando el juego se practica varias veces, lo más probable considerando el hecho de la maximización de beneficios es que:
- a) Ambas empresas cumplan con el acuerdo siempre
  - b) Ambas empresas hagan trampa siempre
  - c) Ambas empresas se turnen para hacer trampa y luego vuelvan a cumplir con el acuerdo
  - d) Ninguna de las empresas respete el acuerdo
  - e) N.a.
9. En un mercado de Oligopolio:
- a) Existen barreras para el ingreso de empresas a la industria
  - b) Hay pocas empresas en el mercado
  - c) Lo que produce cada empresa es siempre diferenciado
  - d) A y b son correctas
  - e) A, b y c son correctas
10. En un Duopolio, partiendo de una situación inicial competitiva entre las dos empresas que además presentan la misma estructura de costos, cuando dichas empresas se coluden para actuar en conjunto como un monopolio y ambas cumplen el acuerdo:
- a) Producen más y cobran un precio menor en relación a la situación inicial
  - b) Producen menos y cobran un precio menor en relación a la situación inicial
  - c) Producen más y cobran un precio mayor en relación a la situación inicial
  - d) Producen menos y cobran un precio mayor en relación a la situación inicial
  - e) N.a.
11. En un Duopolio, partiendo de una situación inicial competitiva entre las dos empresas que además presentan la misma estructura de costos, cuando dichas empresas se coluden para actuar en conjunto como un monopolio y una de las dos hace trampa mientras la otra cumple el acuerdo:
- a) La que hace trampa produce más y cobra un precio mayor en relación a lo acordado
  - b) La que hace trampa produce más y cobra un precio menor en relación a lo acordado

- c) La que cumple con el acuerdo produce lo mismo y cobra un precio igual en relación a lo acordado
  - d) B y c son correctas
  - e) N.a.
12. En un Duopolio, partiendo de una situación inicial competitiva entre las dos empresas que además presentan la misma estructura de costos, cuando dichas empresas se coluden para actuar en conjunto como un monopolio y las dos empresas incumplen el acuerdo:
- a) Producen más y cobran un precio menor en relación a lo acordado
  - b) Producen menos y cobran un precio mayor en relación a lo acordado
  - c) Producen lo mismo pero cobran un precio mayor en relación a lo acordado
  - d) Producen menos y cobran un precio menor en relación a lo acordado
  - e) N.a
13. En un Duopolio, partiendo de una situación inicial competitiva entre las dos empresas que además presentan la misma estructura de costos, cuando dichas empresas se coluden para actuar en conjunto como un monopolio:
- a) Normalmente cuando el juego se practica una sola vez (a corto plazo) las dos empresas incumplen el acuerdo
  - b) Normalmente cuando el juego se practica una sola vez (a corto plazo), ambas empresas cumplen siempre el acuerdo
  - c) Normalmente cuando el juego se practica una sola vez (a corto plazo), ambas empresas obtienen beneficios económicos normales o iguales a cero
  - d) A y c son correctas
  - e) A, b y c son correctas
14. En un mercado de Oligopolio:
- a) No existen barreras para el ingreso de empresas a la industria
  - b) Hay muchas empresas en el mercado
  - c) Lo que produce cada empresa puede ser diferenciado o idéntico
  - d) Solo a y c son correctas
  - e) A, b y c son correctas
15. En un mercado de Oligopolio: Cuando existen únicamente dos empresas que tienen la misma estructura de costos y producen un producto idéntico, partiendo de una situación competitiva entre ambas; cuando deciden coludirse para maximizar beneficios:
- a) Actuarán en conjunto como si trabajaran en un mercado de competencia perfecta
  - b) Actuarán en conjunto como un monopolio de precio único
  - c) Actuarán en conjunto incrementando su producción
  - d) B y c son correctas
  - e) N.a.

16. Consideremos las decisiones de dos compañías : Pañales Siempre Secos y Pañales Nunca Mojados; si ninguna de las dos hace Investigación y Desarrollo( I+D) , obtienen beneficios un beneficio conjunto de 100 millones: 30 millones para Siempre Secos y 70 millones para Nunca Mojados; si ambas realizan (I+D), los beneficios son menores 45 millones para Siempre Secos y 5 millones para Nunca mojados ya que cada una de ellas debe soportar el costo de Investigación y Desarrollo( 25 millones en I+D). Sin embargo, si una hace (I+D) y la otra no, la que hace (I+D) atrae a clientes de la otra y obtiene beneficios iguales a 85 millones, mientras que la otra obtiene pérdidas por 10 millones, ¿qué estrategia adoptará cada una de las empresas y por qué?
17. “Super Punch” y “Más Vigor” son los únicos productores de quinua en polvo. Se coluden y acuerdan compartir el mercado a partes iguales. Si ninguna de las empresas engaña en el convenio, cada una obtiene un beneficio económico de \$1 millón. Si cualquiera de ellas engaña, la que engaña recibe un beneficio económico de \$1.5 millones, en tanto que la empresa que cumple con el convenio incurre en una pérdida económica de \$0.5 millones. Ninguna de las empresas puede vigilar las acciones de la otra.
- Cuál es el beneficio económico para cada empresa si ambas engañan?
  - Elabore la matriz de recompensas de un juego que solo se juega en una ocasión.
  - Describa la mejor estrategia para cada empresa en un juego que se juega una sola vez.
  - Cuál es el equilibrio si el juego se juega en una sola ocasión?
18. En un mercado de Oligopolio:
- Existen barreras para el ingreso de empresas a la industria
  - Hay muchas empresas en el mercado
  - Lo que produce cada empresa puede ser diferenciado o idéntico
  - a y c son correctas
  - a, b y c son correctas
19. En un mercado de Oligopolio: Cuando existen únicamente dos empresas que tienen la misma estructura de costos y producen un producto idéntico, partiendo de una situación competitiva entre ambas; cuando deciden coludirse para maximizar beneficios:
- Actuarán en conjunto como si trabajaran en un mercado de competencia perfecta
  - Actuarán en conjunto como si trabajaran en un mercado de competencia monopolística
  - Actuarán en conjunto incrementando su producción
  - B y c son correctas
  - N.a.
20. En un mercado de Oligopolio: Cuando existen únicamente dos empresas que tienen la misma estructura de costos y producen un producto idéntico, partiendo de una situación competitiva entre ambas; cuando deciden coludirse para maximizar beneficios y el acuerdo colusorio se practica una sola vez:

- a) Normalmente ambas empresas cumplirán con el acuerdo
  - b) Normalmente una de las empresas cumplirá con el acuerdo pero la otra hará trampa
  - c) Normalmente ambas empresas harán trampa
  - d) A y b son correctas
  - e) N.a.
21. En un mercado de Oligopolio: Cuando existen únicamente dos empresas que tienen la misma estructura de costos e inician una guerra de precios:
- a) La empresa que produce más logra sacar del mercado a la empresa que produce menos
  - b) Ambas empresas logran obtener las mayores ganancias
  - c) Ambas empresas solo consiguen obtener beneficios económicos normales o iguales a cero
  - d) Las dos empresas terminan retirándose del mercado
  - e) N.a.
22. Una de muchas empresas cuyo índice de concentración es de 0.32 en el mercado, está operando al nivel de producción donde  $CMg = 30$ ,  $IMg = 25$ ,  $CMe = 26$  y  $P = 28$ . Señale cuál de las siguientes afirmaciones es verdadera:
- a) La empresa debe mantener su producción para seguir obteniendo el beneficio máximo
  - b) La empresa debe aumentar su producción para maximizar su beneficio
  - c) La empresa debe disminuir su producción para incrementar su beneficio
  - d) La empresa debe mantener el nivel de producción porque cualquier desviación hacia arriba o hacia abajo resultará en un menor beneficio
  - e) Mas de una alternativa es correcta
23. En un mercado de oligopolio:
- a) Cada empresa toma decisiones teniendo en cuenta lo que harán las otras empresas
  - b) Cada empresa toma decisiones de manera independiente de las demás
  - c) No existen barreras para el ingreso de empresas a la industria
  - d) b y c son correctas
  - e) Ninguna de las anteriores